

C'est dans L'ERBLON

LE MAGAZINE MUNICIPAL DE SAINT-ERBLON



Saint-Erblon

Tout naturellement



PISCINE INTERCOMMUNALE :
SI LA CONTERIE M'ÉTAIT CONTÉE

P. 6



GESTION DE L'EAU SUR LA COMMUNE

P. 10



LE COIN DES ASSOCIATIONS

P. 12

Chers tous,

C'est dans ce contexte toujours singulier que nous tenons le cap des projets fixés collectivement. Les prochaines échéances sont nombreuses avec en toile de fond la construction du budget communal pour 2023. Un nouveau challenge à relever avec comme priorité la préservation de notre pacte social et la volonté affirmée par notre équipe de renforcer le Bien Vivre Ensemble à l'échelle de notre commune mais aussi de notre bassin de vie. Dans l'urgence, nous travaillons aussi activement sur notre plan d'actions pour réduire au maximum nos consommations énergétiques.

Après un été extrêmement chaud et sec, nous avons pu vivre une rentrée scolaire et associative dans de bonnes conditions. Les services municipaux sont au rendez-vous pour répondre à vos attentes et notre nouveau site internet nous permettra progressivement de toujours mieux interagir en vous proposant un accès à une information plus claire et plus efficace au quotidien.

Nous préparons aussi activement avec vous les différentes évolutions à venir dans notre commune : de nouveaux services de mobilités, l'attractivité de notre territoire, la préservation de notre environnement, l'accueil des nouvelles populations, l'amélioration de notre cadre de vie pour toutes les générations...

N'hésitez pas à nous faire profiter de vos remarques et autres suggestions avisées qui, en s'inscrivant dans notre dynamique de l'intérêt général, nous permettront d'équilibrer toutes nos décisions.

Bonne lecture,

Matthieu POLLET
Maire de Saint-Erblon



SOMMAIRE

PAGE 3 | **RETOUR SUR L'ENDURANCE HERMELAND**

PAGES 4 & 5 | **LOUE'ISE, LE NOUVEAU SERVICE DE PARTAGE DE VÉHICULES ÉLECTRIQUES**

PAGES 6 & 7 | **PISCINE INTERCOMMUNALE : SI LA CONTERIE M'ÉTAIT CONTÉE**

PAGES 8 & 9 | **PARTENARIAT ACCESSION AIDÉE À LA PROPRIÉTÉ ZAC DES BASSE NOËS**

PAGES 10 & 11 | **GESTION DE L'EAU SUR LA COMMUNE**

PAGES 12 À 15 | **LE COIN DES ASSOCIATIONS**

PAGE 16 | **SOBRIÉTÉ ÉNERGÉTIQUE**

PAGE 17 | **RÉFORME DES TARIFS PERISCOLAIRES ET EXTRASCOLAIRES**

PAGES 18 & 19 | **EDUCATION, ENFANCE & PETITE ENFANCE**

PAGE 20 | **L'ESPACE JEUNE**

PAGE 21 | **ÉCONOMIE**

PAGES 22 & 23 | **PERSONNEL COMMUNAL**

PAGES 24 & 25 | **DU CÔTÉ DE LA MÉDIATHÈQUE**

PAGE 26 | **AUTORISATION D'URBANISME**

PAGE 27 | **VOTRE ÉQUIPE MUNICIPALE**

PAGE 28 | **MÉMO**

RETOUR SUR L'ENDURANCE HERMELAND



RÉSULTATS

Sur le 6h

Hommes

- Yvan Penalba Lopez › 83,76kms
- Julien Minier › 67,86kms
- Jérôme Albaret › 62,32kms

Femmes

- Marylene Lescanf › 59,28kms
- Pain Chantal › 54,01kms
- Alicia Mantaux › 48,29kms

Sur le 12h

Hommes

- Mickaël Boch › 142,01kms
- Tugdual Minier › 134,37kms
- Steeve Gault › 130,65kms

Femmes

- Christelle Adam › 85,06kms
- Sandra Lintanf › 81,9kms

Sur le 24h

Hommes

- Jean François Trottein › 222,21kms
- Gregory Delbaere › 197,75kms
- Stephane Clément › 183,72kms

Femmes

- Anastasia Lavelina › 166,78kms
- Nathalie Bosetti › 143,43kms
- Elodie Pellerin › 124,4kms

Sur le 12h relais

- L'équipe des Sartois › 130,77kms

Sur le 24h relais

- L'équipe Apirun › 296,67Kms

Le 1^{er} et 2 octobre a eu lieu la première édition de l'Endurance HERMELAND organisée par l'association des semelles de vent. Une course horaire format 6h, 12h ou 24h seul ou en équipe de 4 sur le 12h et le 24h.

Avec comme Parrain Bruno Heubi.

Cette première édition a été un succès avec la participation de 87 coureurs dont 5 Saint-Erblonnais (Talbourdet Monique, Alexandra et Frédéric, Mainguené Coralie, Hardy Guillaume, tous inscrits sur le 6h)

Nous avons eu la chance d'accueillir Mickaël Boch meilleur performeur Français 2021 sur 24h, Yvan Penalba Lopez Champion d'Espagne de 24h et 4^{ème} au championnat d'Europe et aussi Alban Chorin champion de France de marathon en relais dans l'équipe Apirun.

Les commerçants Saint-Erblonnais ont répondu présent pour être partenaire de la course, Marion motoculture, Garage Paty, la Boulangerie Thomazon, la boulangerie Gaëlle & Raphaël, Histoires de coiffure, l'île d'isa, Elite expertise, l'arbre de Jade, Graphie Couleurs.

Des partenaires moins locaux, Lieux Uniques, Ads Assainissement, Running Conseil, Apirun, Pharmagest, Sojasun, Maratona, le CMB. Nous avons aussi trouvé un speaker Local en la personne de Quentin Quillere.

L'ostéopathe Justine Renaud de Saint-Erblon et le Masseur Monsieur Récup de Paris sont venus s'occuper des douleurs des participants.

Nous voulions remercier tous les bénévoles qui sont venus nous aider lors de cet événement. La mairie qui a mis à disposition les locaux et le matériel. Un grand merci à Joël et son équipe pour leur travail autour du circuit.

Medhi et Yann



Les coureurs ont beaucoup apprécié le circuit autour des étangs : les habitués du 24 heures n'avaient jamais couru sur un parcours aussi beau, agréable, bucolique...
Une 2^{ème} édition est dans les tuyaux, avis aux bénévoles !

Le 1^{er} Saint-Erblonnais, Guillaume Hardy, a fait 31 tours pour un total de 47,8 kms.

Le record Saint Erblonnais à battre !

LOUE'ISE, LE NOUVEAU SERVICE DE PARTAGE DE VÉHICULES ÉLECTRIQUES



À SAINT-ERBLON AU PREMIER TRIMESTRE 2023 !

Ce projet initié par le Groupe d'Initiatives Éco-Citoyennes en 2014, a abouti à la signature d'une convention entre les trois partenaires du projet :

- Le Conseil Départemental, dans le cadre de son Schéma Départemental d'Amélioration de l'Accessibilité des Services au Public,
- La Mairie de Saint-Erblon après vote à l'unanimité du conseil municipal le 22 janvier 2020
- L'association locale d'intérêt général G.I.E.C (groupe d'initiatives éco-citoyennes)

La vocation de cette expérience est d'offrir à la population un service de location de deux véhicules électriques, complémentaire à l'offre de transport de la Métropole sur le territoire notamment dans les déplacements transversaux de commune à commune.

L'installation des bornes de recharge et le paramétrage de la plateforme locative sont en cours. La mise à disposition du service aux usagers est liée au délai de livraison des deux véhicules que nous espérons pour le début d'année 2023.



CE DISPOSITIF D'AUTO-PARTAGE EST

DOTÉ DE MULTIPLES OBJECTIFS VERTUEUX

→ OBJECTIF ENVIRONNEMENTAL

Le choix de la motorisation électrique n'est pas anodin, il permet un déplacement sans émission locale de particules ni d'autres polluants y compris sonores. De plus, il est reconnu que la conduite électrique est plus agréable et moins agressive qu'en motorisation thermique.

→ OBJECTIF ÉCONOMIQUE

La motorisation électrique offre un prix de revient kilométrique quatre fois inférieur à celui d'un véhicule thermique ainsi qu'un coût d'entretien notablement réduit. Ce point est capital pour assurer un équilibre financier réaliste entre les recettes et les dépenses de fonctionnement.

→ OBJECTIF SOCIAL

Le coût de l'utilisation du service ne sera pas un frein pour les personnes financièrement fragiles. Le service doit pouvoir être également accessible aux personnes ne conduisant pas ou plus, le covoiturage est non seulement possible mais doit être encouragé.

Ces différents objectifs sont soutenus financièrement, par le Département d'Ille-et-Vilaine, et la municipalité de Saint-Erblon.

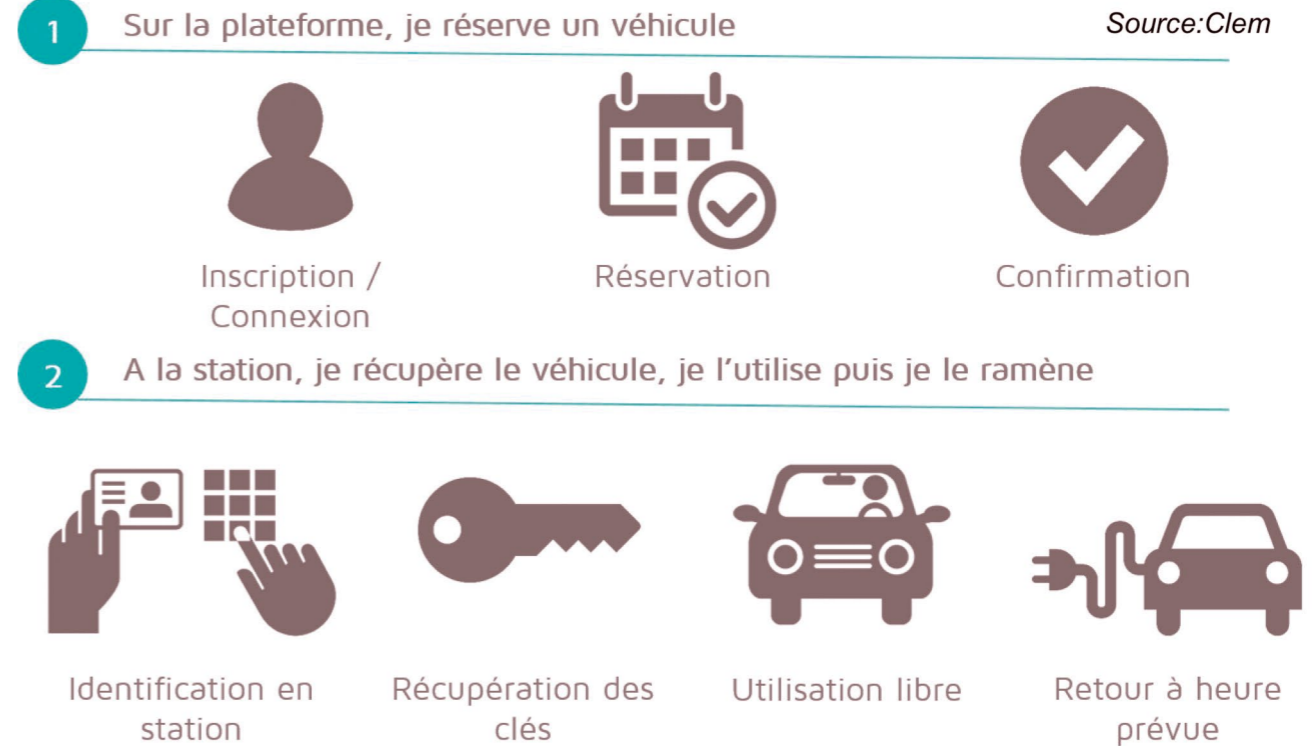


ROCHER
Architecture

“ La justesse de l'architecture se lit dans son rapport avec les gens et avec la nature. ”

COMMENT CELA VA FONCTIONNER ?

UNE GESTION SIMPLE POUR L'UTILISATEUR EN COMPLÈTE AUTONOMIE.



→ Le service sera accessible par le web ou via une application mobile dédiée et développée par le partenaire CLEM: réservation, paiement, gestion des clés des véhicules (obtention-restitution)

→ Plateforme disponible toute l'année 24h24 et 7/7 jours avec une plage utilisateurs 7h-23h.

On vous en dira plus encore dans quelques semaines à travers une journée événementielle consacrée à l'ELECTRO MOBILITE où cette grande Initiative éco-citoyenne dans notre commune vous sera présentée.

[Prêt pour un petit tour en Loue'ise ?](#)



ENTRETIEN RÉPARATIONS TOUTES MARQUES

GARAGE DES LEUZIÈRES

Agent Citroën

Anthony PIEL

Mécanique - Tôlerie - Peinture - Dépannage • Vente de véhicules neufs et occasions

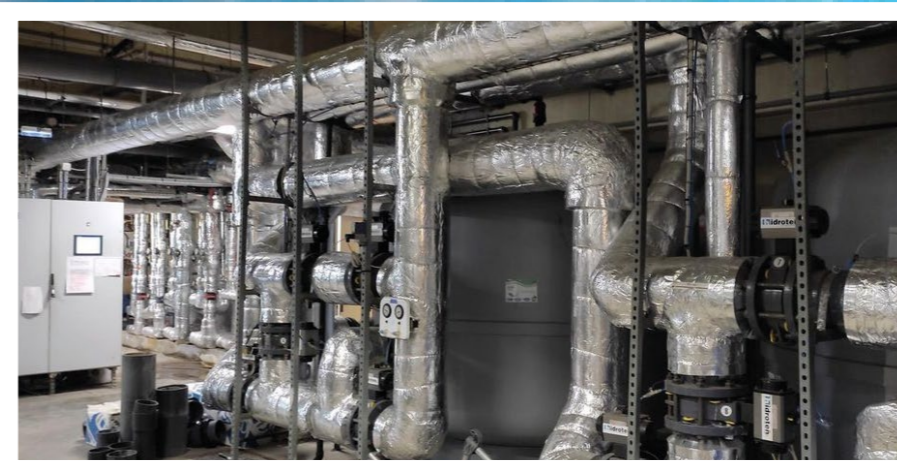
18 rue des Leuzières - 35230 ST ERBLON - Tél. 02 99 52 34 43 - garagedesleuzieres@orange.fr



PISCINE INTERCOMMUNALE : SI LA CONTERIE M'ÉTAIT CONTÉE



→ Il était une fois une piscine pas tout à fait comme les autres, née d'une coopération intercommunale exemplaire, au service d'un bassin de vie de 73 000 habitants. Vous voulez en savoir plus ? Alors, mettez votre maillot et plongez au cœur de cet équipement si singulier !



1 UN PEU D'HISTOIRE...



Le 12 avril 2008, un nouvel équipement aquatique intercommunal du sud de l'agglomération ouvrait ses portes au public après 20 mois de travaux, à Chartres de Bretagne.

Ce projet, porté par neuf communes au départ et douze depuis 2012 (*), visait à réaliser un équipement à vocation sportive et ludique, destiné à améliorer l'offre de services sur notre territoire.

(*): Bourgbarré, Bruz, Chartres de Bretagne, Chavagne, Corps-Nuds, Lailé, Noyal-Châtillon-sur-Seiche, Orgères, Pont-Péan, Saint-Armel, Saint-Erblon et Vern-sur-Seiche

2 LES PREMIERS PAS



Le succès est rapidement au rendez-vous, l'équipement répondant à un vrai besoin individuel et collectif, comme en témoigne les chiffres moyens de fréquentation :

286 000 entrées par an

43 000 élèves du primaire

10 000 collégiens

4000 heures d'ouverture au public à l'année

450 enfants inscrits aux cours de natation

Un club de natation qui se hisse au 3^{ème} rang régional en compétition. Le tout, encadré par 30 employés dont 23 agents permanents.



3 L'EXTENSION



Pour répondre aux besoins d'une population croissante, le Syndicat intercommunal vote en 2018 un projet d'extension de la piscine, d'un coût global de 2,5 millions d'euros HT (subventionné à hauteur de 50%) comprenant :

→ Un bassin nordique extérieur chauffé de 25 mètres

→ Un espace bien-être (sauna, hammam, douches sensorielles...)

→ De nouveaux vestiaires et sanitaires

→ Une salle de fitness réaménagée

Les travaux sont achevés en 2020 mais l'ouverture au public est contrariée par la crise du COVID 19 qui impose aux piscines des règles sanitaires strictes. Depuis le début de l'année, la Conterie a retrouvé progressivement son niveau de fréquentation, le public pouvant désormais profiter pleinement des nouvelles installations.



4 UNE GESTION EXEMPLAIRE ET VERTUEUSE



Outre l'offre de loisirs, c'est le mode de production de l'énergie thermique qui fait la particularité de cet équipement intercommunal. Abrisée dans les sous-sols de la piscine, une chaudière à bois d'une puissance de 560 kWh, couvre l'ensemble des besoins thermiques de l'équipement sportif et au-delà, via un réseau de chaleur, la commune de Chartres achète des calories pour la halle de La Conterie et le Centre culturel Pôle Sud.

Le budget annuel de fonctionnement représente 1,4 millions d'euros, couvert à 70% par les recettes (entrées unitaires et abonnements, scolaires, fitness et espace bien-être, activités aquatiques diverses), le différentiel étant porté par les douze communes, au prorata de leur poids dans le Syndicat. Il s'agit d'une des rares piscines publiques qui couvre une grande partie de ses charges par ses recettes.

5 LE LABEL ÉCO-RESPONSABLE « PISCINE DE DEMAIN » OBTENU EN 2022



D'ici 2030, les piscines françaises (décret tertiaire) devront réduire leur consommation d'énergie de 40%. Sous l'impulsion de son Directeur Stéphane Chatenet arrivé en 2012, La Conterie a pris les devants et est ainsi la première en France à piloter ses consommations grâce à un algorithme prédictif, permettant d'ajuster la consommation d'énergie à l'affluence dans les bassins et à la météo. Au sous-sol, il a fait isoler tous les tuyaux dans lesquels passe l'eau. Au total, ce sont plus de 400 000 kW d'électricité et plus de 4 000 m³ d'eau économisés par an.

Des efforts qui permettent de mieux faire face à la flambée des coûts du gaz et de l'électricité qui obligent déjà certains centres aquatiques à fermer leurs portes. **Tous ces efforts ont permis de décrocher le label national « piscine de demain » qui récompense une gestion vertueuse et respectueuse de l'environnement.**

« Nous avons dix ans d'avance sur l'objectif national de 2030 » précise de Directeur.

Ce label représente une belle récompense pour tout le travail effectué par ses équipes.

« On peut aller encore plus loin en décalant les vidanges, en étudiant le chauffage en biomasse, le solaire... Toutes ces avancées seront réalisées dans une dynamique de développement durable qui mobilise les élus comme l'ensemble de nos salariés » indique Stéphane Chatenet.

6 UNE TARIFICATION ADAPTÉE



Si l'abonnement permet aux habitants des 12 communes du Syndicat de bénéficier d'un tarif préférentiel, il manquait une offre destinée aux familles aux revenus modestes. C'est chose faite depuis la rentrée de septembre avec la mise en place d'une convention signée avec l'APRAS permettant aux détenteurs de la carte Sortir ! de Rennes Métropole, de bénéficier d'une entrée à 50% du plein tarif.

Permettre au plus grand nombre de bénéficier des joies de cet équipement a été l'objectif poursuivi par les élus dans ce projet.



PARTENARIAT ACCESSION AIDÉE À LA PROPRIÉTÉ ZAC DES BASSE NOËS

Lundi 3 octobre 2022, la commune de Saint-Erblon représentée par Monsieur Le Maire, Matthieu POLLET, PROCIVIS BRETAGNE et MAISONS ELIAN représentés par le Directeur Général du Groupe POLIMMO, Monsieur Dominique LAMBECQ signent une convention de partenariat pour l'accession aidée à la propriété dans le cadre d'un programme de maisons au cœur de la ZAC des Basses Noës de Saint-Erblon.

Cette convention fait suite à une première convention signée en juillet 2020 pour la 1^{ère} tranche de la ZAC et qui avait déjà permis d'accompagner 5 ménages.

PROCIVIS BRETAGNE et son Groupe immobilier POLIMMO, dont MAISONS ELIAN fait partie, proposent en effet des aides en faveur de la primo-accession et de l'accession aidée à la propriété des ménages modestes.

UNE CONVENTION EN FAVEUR DE LA MIXITÉ SOCIALE ET DE L'ACCESSION AIDÉE À LA PROPRIÉTÉ

Cette convention entre le Groupe POLIMMO – PROCIVIS BRETAGNE et la commune de Saint-Erblon vise les accédants à la propriété à revenus modestes dans le cadre d'un programme de maisons au cœur de la ZAC des Basses Noës. Dans cette ZAC, suite à une consultation de la commune de Saint-Erblon et en partenariat avec TERRE&TOIT (SADIV) pour les terrains, MAISONS ELIAN propose à la vente 10 maisons+jardins à prix régulé (dans le cadre du dispositif « Maison+Jardin » de Rennes Métropole).

Grâce à cette convention, ces 10 projets peuvent être proposés en accession aidée.



DANS LE CADRE DE CE PARTENARIAT...

La commune de Saint-Erblon souhaite promouvoir la mixité sociale, au travers d'opérations en accession sociale.

PROCIVIS BRETAGNE s'engage :

→ à accompagner l'accession aidée sociale à la propriété des ménages à revenus modestes en accompagnant financièrement les 10 projets de maisons proposés par MAISONS ELIAN au cœur de la ZAC des Basses Noës à Saint-Erblon,

→ à une aide comprise entre 20 000 et 30 000 euros sous forme de prêt complémentaire à 0%, représentant une enveloppe maximale de 200 000 euros, réservée aux bénéficiaires du programme.

UNE AIDE DESTINÉE AUX MÉNAGES MODESTES POUR ACCÉDER À LA PROPRIÉTÉ

L'intervention de PROCIVIS BRETAGNE prend la forme de prêts « accession à la propriété » à 0%, amortissables, sans frais de dossier, ni frais de gestion.

Le réseau PROCIVIS est ainsi capable d'ouvrir de nouvelles perspectives aux primo-accédants et aux ménages modestes qui rencontrent des difficultés pour accéder à la propriété. L'objectif est de leur permettre d'avoir un vrai parcours résidentiel sécurisé et de réaliser le projet de leur vie : devenir propriétaire de leur logement !



HISTORIQUE DU PROJET

- Consultation de la commune : novembre 2021
- Résultat de la consultation : janvier 2022
- Mise au point du projet avec l'architecte de la ZAC, Atelier du Canal / aménageur SADIV et Mairie de Saint-Erblon : 1^{er} semestre 2022
- Validation du projet par l'architecte de la ZAC et signature convention avec la SADIV : juin 2022
- Début commercialisation : juillet 2022 et signature des premiers contrats
- Dépôt des premiers permis de construire : fin juillet 2022 et premiers accords reçus le 8 septembre 2022
- Les travaux des premières maisons démarreront donc avant la fin de l'année 2022.



LE PROJET DE MAISONS + JARDINS

Ce programme rencontre un vif succès car les 10 maisons auront été vendues en moins de 3 mois, ce qui montre l'attractivité de la commune, des constructions MAISONS ELIAN et du dispositif « Maison + Jardin » de Rennes Métropole. Ces 12 maisons, au global, modernes et performantes énergétiquement, répondent à la nouvelle réglementation environnementale RE2020.

La surface des terrains est de 250 m² environ et la surface habitable des maisons est de 96 m². Ces maisons à construire sont personnalisables avec 3 chambres et une belle pièce de vie traversante. L'orientation Est-Ouest des maisons leur permet de bénéficier d'un apport solaire tout au long de la journée.

Le choix d'un chauffage par poêle à granulés a été rendu possible grâce à la bonne compacité des projets, avec la possibilité d'opter pour un chauffage par pompe à chaleur en option. La réalisation des aménagements paysagers, tels que les accès ou l'engazonnement, permettra aux futurs propriétaires de bénéficier d'une maison prête à vivre.

Renseignements : ☎ 02 99 62 00 20 - 🌐 www.maisons-elian.com

LE VILLAGE D'ASSIA, UN HABITAT REGROUPÉ INNOVANT POUR PERSONNES ÂGÉES

Depuis 40 ans, ASSIA accompagne les personnes âgées sur toutes les communes du Sud de Rennes, avec ses différents services : aide et soins à domicile, équipes spécialisées Alzheimer et de soutien aux aidants, accueil de jour, hébergement temporaire, EHPAD. L'association va très prochainement élargir sa gamme, avec l'ouverture du Village d'Assia à l'été 2023, à Orgères.

Le Village d'Assia est un habitat regroupé destiné aux personnes âgées en perte d'autonomie qui souhaitent continuer à « vivre chez soi sans être seul ». Il est composé de 24 maisons individuelles locatives (20 T2 et 4 T3), chacune étant munie d'équipements adaptés au vieillissement, afin de faciliter et sécuriser l'environnement de vie des personnes âgées. Au cœur de ce village une salle commune sera mise à disposition de l'ensemble des locataires pour se retrouver, échanger, partager ensemble des temps conviviaux autour d'activités diverses. Un professionnel sera chargé de la coordination et de l'organisation de ces animations. Des équipes pluri professionnelles (aides à domicile, aides, soignants, infirmiers) interviendront également afin d'assurer les interventions auprès de chacun.

La particularité du Village d'Assia, et son intérêt pour ses habitants, résident en la mutualisation des plans d'aide et de soins des personnes accompagnées, ce qui permettra d'assurer une présence 7j/7 du matin au soir.

Pour tout renseignement : ✉ villageassia@assia-una.fr - ☎ 02 99 77 12 77

Vue aérienne du Village d'ASSIA



Allée centrale au sein du Village



Depuis 2015, Rennes Métropole est en charge de l'eau potable, des eaux usées par le biais du service public d'assainissement collectif et non collectif, des eaux pluviales ainsi que, depuis 2018, de la gestion des milieux aquatiques et la prévention des inondations. Du captage à la source jusqu'au rejet en rivière après traitement, voici le cycle de l'eau dans la métropole.



L'EAU POTABLE

Rennes Métropole a pris en charge la compétence de l'eau potable en 2015 et en a confié la gestion à une structure unique : la Collectivité Eau du Bassin Rennais. Ce syndicat mixte est l'autorité organisatrice du service de l'eau potable pour 59 communes du Bassin Rennais, du point de captage au robinet.

LES MISSIONS DE LA COLLECTIVITÉ EAU DU BASSIN RENNAIS :

- Définir et piloter la politique de l'eau sur l'ensemble du bassin
- Assurer la protection des ressources en eau
- Inciter aux économies d'eau
- Financer et entretenir les équipements de prélèvement, de production et de distribution
- Mettre en œuvre l'harmonisation du prix de l'eau à l'échelle de la métropole ainsi que la tarification sociale et écologique

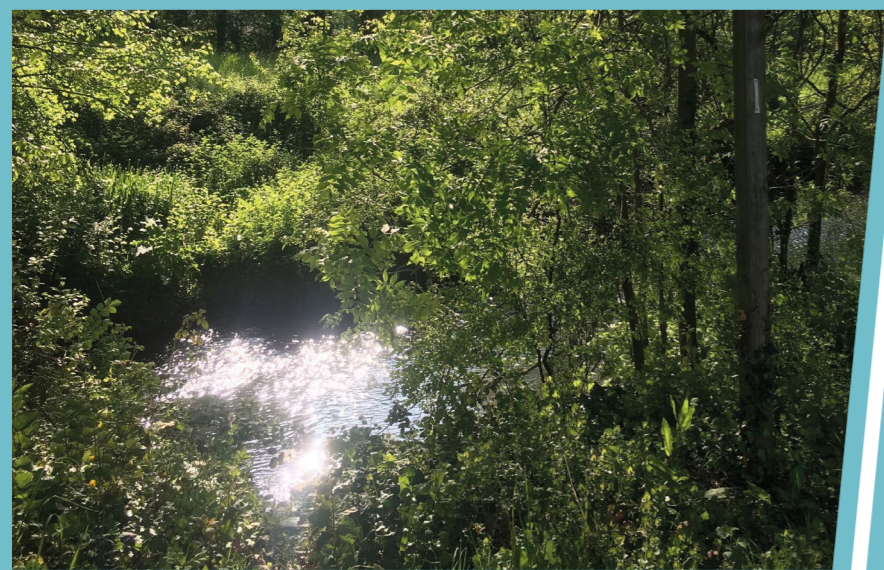
À noter que le prix de l'eau est gratuit à la base puisque c'est un bien public, on paie uniquement son traitement, le contrôle de sa qualité et son acheminement

Sur Saint-Erblon, la distribution de l'eau potable et l'exploitation, l'entretien, la surveillance, les réparations de l'ensemble des ouvrages du service mis à disposition par la collectivité sont assurées par la Société Publique Locale (SPL) «Eau du Bassin Rennais» (à ne pas confondre avec Eau du Bassin Rennais Collectivité), créée à cet effet.

Outre ces missions, la SPL gère :

- la relation avec les usagers
- la facturation et le recouvrement, pour le compte de la collectivité et des autres organismes concernés, des redevances de toutes natures, pour l'eau et de l'assainissement.

Sur ces éléments et le service public de l'eau potable sur le bassin rennais dans son ensemble, vous retrouverez tous les renseignements souhaités sur : www.eaudubassinrennais.fr ou au 02 23 22 00 00



LES EAUX USÉES

Depuis 2015, Rennes Métropole est en charge de l'organisation de l'assainissement collectif dans les 43 communes de l'agglomération. La mission d'un service public d'assainissement est de collecter et d'évacuer à la rivière les eaux usées et pluviales et ce, au moindre coût, sans nuisances pour l'usager, le personnel et l'environnement et dans le respect de la réglementation. Rennes Métropole pilote aussi les dispositifs d'assainissement non collectif en s'assurant du bon fonctionnement de ceux-ci notamment.

MISSIONS & ENJEUX DE LA GESTION DES EAUX USÉES

- Réaliser les investissements nécessaires à l'amélioration des systèmes de collecte et de traitement des eaux usées pour parvenir à une qualité optimale de traitement des eaux usées et assurer un fonctionnement optimal du réseau de collecte par temps sec comme par temps de forte pluie
- Organiser et piloter les services publics d'assainissement collectif et non collectif
- Exploiter à court terme les systèmes d'assainissement collectif sur l'ensemble de la Métropole. Pour quelques communes, l'exploitation est encore confiée par délégation à des prestataires : Veolia et Saur
- Informer, conseiller, accompagner les usagers souhaitant se raccorder à un réseau d'assainissement collectif ou mettre en œuvre une installation d'assainissement non collectif et contrôler périodiquement le fonctionnement des dispositifs existants
- Développer la connaissance du fonctionnement du système d'assainissement et de ses impacts sur le milieu naturel
- Évacuer à la rivière les eaux usées avec le moins de nuisance possible pour l'environnement, l'usager et le personnel.

Comment se raccorder au réseau public d'assainissement collectif ? Quelles sont les modalités de réalisation d'un système d'assainissement non collectif ? Comment gérer ses eaux usées d'activités professionnelles ? Informations : <https://metropole.rennes.fr/les-demarches-dassainissement> - 02 23 62 24 10

LES EAUX PLUVIALES

La gestion des eaux pluviales est un enjeu essentiel pour concilier l'aménagement du territoire et ses impacts sur l'environnement. Le Plan Local d'Urbanisme intercommunal (PLUi) de Rennes Métropole voté en février 2020, définit des règles nouvelles à respecter dans ce domaine.

MISSIONS ET ENJEUX DE LA GESTION DES EAUX PLUVIALES

- Organiser et piloter la gestion des eaux pluviales
- Réaliser les investissements nécessaires à l'amélioration des systèmes de collecte des eaux pluviales
- Exploiter les systèmes de gestion des eaux pluviales sur l'ensemble du territoire de Rennes Métropole
- Évacuer les eaux pluviales à la rivière
- Favoriser l'infiltration des eaux pluviales à la parcelle pour éviter d'augmenter le débit des cours d'eau de façon trop importante en cas de forte pluie et ce, afin de favoriser le rechargement des nappes souterraines notamment.

Vous pourrez trouver ici des renseignements sur la réglementation, les principes à mettre en œuvre ou bien encore sur les démarches :

<https://metropole.rennes.fr/bien-gerer-ses-eaux-pluviales>

LA GESTION DES MILIEUX AQUATIQUES ET LA PRÉVENTION DES INONDATIONS

Rennes Métropole fait en sorte de mieux concilier l'urbanisme et l'amélioration de la biodiversité, préservation de l'environnement et prévention des inondations.

MISSIONS ET ENJEUX DE LA GESTION DES MILIEUX AQUATIQUES ET PRÉVENTION DES INONDATIONS

- Entretien et aménager les bassins versants, cours d'eau, canaux, lacs et plans d'eau
- Aménager le territoire pour lutter contre les inondations : surveillance, entretien et réhabilitation des digues, création et gestion des aménagements hydrauliques qui visent à prélever une partie du cours d'eau en crues aux fins de stockage provisoire dans un réservoir prévu à cet effet
- Protéger et restaurer des zones humides
- Tendre vers le bon état des ressources d'eau du territoire



LES MANQUE PAS D'AIRS

Le Groupe vocal intercommunal *Les Manque pas d'airs* organise un concert-cabaret à la salle Duguesclin de Saint-Erblon.

Au cours de cette soirée, vous aurez le plaisir de découvrir plusieurs ensembles vocaux, aux répertoires variés, chanson française, chants du monde, chants de marins...

La diversité sera au rendez-vous. Participation au chapeau.

**RENDEZ-VOUS
SAMEDI 19 NOVEMBRE**

→ à partir de 20h30

ASC FÊTE SES 60 ANS !

Créé en 1963, le club de l'ASC Saint-Erblon fêtera ses 60 ans d'existence lors d'un évènement dédié le samedi 3 juin 2023.

Pour cette occasion, le club ouvrira ses portes au stade Duguesclin à toutes et à tous, petits et grands.

Vous pourrez y découvrir de nombreuses activités : jeux, temps forts...dont un match de gala entre anciennes et nouvelles gloires du club.

Ce moment sera aussi l'occasion de remercier l'ensemble des bénévoles, partenaires et anciens du club qui ont façonné le club où nous sommes aujourd'hui. Pour clôturer cette fête, un repas aura lieu à la salle Duguesclin et sera suivi d'une soirée exceptionnelle animée par un DJ.

Nous vous attendons nombreux pour célébrer cet évènement !

Pour plus de renseignements, vous pouvez nous suivre sur les différents réseaux ou nous contacter.



1^{er} STAGE D'ETE POUR LES HANDBALLEURS DU COBSE !

Cet été, le COBSE HB a proposé pour la première fois à ses licenciés âgés de 11 à 14 ans de participer à un stage de hand organisé par Yoann Aubry, l'entraîneur salarié du club et les membres du bureau.

Ce séjour sportif de 3 jours et 2 nuits a permis aux joueurs de perfectionner leur handball dans une ambiance conviviale mais rigoureuse : idéal pour renforcer la cohésion du groupe, se remettre en forme avant la reprise des compétitions et intensifier les progrès déjà constatés la saison précédente.

Nul doute que tous ces jeunes joueurs garderont de merveilleux souvenirs de ce séjour en toiles de tente digne d'une mini-colo sportive alliant le handball, le vélo et le respect des règles de vie en communauté !



Contact :

[COBSE Handball](#)

cobse.handball@gmail.com

ENTRAINEMENTS

→ **Baby-hand (mixte, né(e)s en 2016, 2017, 2018) :** samedi de 10h à 11h à Saint-Erblon

→ **Ecole de hand (mixte, né(e)s en 2014, 2015, 2016) :** mercredi de 15h15 à 16h30 à Orgères (halle des sports)

→ **U11 (mixte, né(e)s en 2012, 2013, 2014) :** lundi de 18h à 19h30 à Orgères (halle des sports)

→ **U13 (nés en 2010 et 2011) :** mardi de 18h15 à 19h45 et mercredi de 18h à 19h30 à Saint-Erblon

→ **U15 (nés en 2008 et 2009) :** mercredi de 18h à 19h30 à Saint-Erblon et vendredi de 20h30 à 22h30 à Bourgbarré

→ **U18 (nés en 2006 et 2007) :** mercredi de 20h à 22h à Saint-Erblon et vendredi de 20h30 à 22h30 à Bourgbarré

→ **Séniors (2005 et avant) :** mercredi de 20h à 22h à Saint-Erblon et vendredi de 20h30 à 22h30 à Bourgbarré

→ **Loisirs (2005 et avant) :** vendredi de 20h30 à 22h30 à Bourgbarré

SERATA À LA CASBA

**RENDEZ-VOUS
JEUDI 24 NOVEMBRE**

→ de 19h à 21h

Une soirée autour du disque vinyle !!!
Venez découvrir le monde du disque vinyle à travers des ateliers d'écoutes et de création !

→ **SEUL OU À PLUSIEURS :** (re)découvrez des disques avec le plaisir du support vinyle : poser le disque, le regarder tourner, admirer la pochette, se mettre dans sa bulle et se laisser emporter par l'écoute au casque.

→ **ATELIER SLEEVE FACE :** prenez le visage de votre artiste préféré pour quelques minutes. Votre quart d'heure de gloire restera sur la pellicule.

→ **ATELIER DJ :** familiarisez-vous avec les techniques classiques d'enchaînement et de mixage sur disques vinyles, comme un-e vrai-e DJ !

Soirée animée par Vincent Rocher - Détours de disques

• Tout public

• 5€ par personne (apéritif convivial inclus)

Inscriptions : lacasba@armada-productions.com

Plus d'informations : www.la-casba.com



LE COIN DES ASSOCIATIONS

MAM EVEIL & NOUS

La rentrée s'est bien passée à la MAM Eveil & Nous ! Nos premiers écoliers ont pris le chemin de l'école, laissant la place à de nouveaux bébés et enfants. Chacun trouve son rythme petit à petit !

Une belle année en perspective, avec de beaux projets ! Au programme : de l'éveil corporel, de la médiation animale, des spectacles à la Casba, des sorties au RPEI, et des séances "bébés lecteurs" animées par Caroline !

Nous avons encore une place disponible le mercredi, n'hésitez pas à nous contacter pour plus d'informations :

✉ mam.eveiletnous@gmail.com



LES PLUMES VOLANTES

Nouvelle année dit nouveau bureau ! Pour cette nouvelle saison, le club a tenu à participer à l'effort écologique en recyclant son bureau, malgré des partants et des entrants, tous et toutes ont déjà mis la main à la pâte les années passées....

C'est donc Bruno notre toulousain préféré qui est aux commandes du club. Comptez sur lui pour vous faire profiter des joies du badminton et de son expertise ! Laisant son poste de trésorier, qui de mieux que Sascha, allemand du club, pour reprendre le flambeau et mener d'une main de maître le budget !

À leurs côtés, Anthony (secrétaire) et Christelle (secrétaire adjointe), binôme de choc, notamment pour l'encadrement des plus jeunes, sont toujours prêts à trouver de nouvelles idées et à donner un coup de main. Enfin, Sophie reprend ses fonctions de responsable communication pour vous partager toute l'actualité du club ! D'ailleurs, pour ce début de saison, c'est une nouvelle énergie pour le club avec l'arrivée en masse de nouveaux badistes qu'on accueille avec grand plaisir !

Cette année, nous engageons 2 équipes mixtes en championnats (départementales 4 et 2)... mais malgré de nouveaux joueurs, nous cherchons encore quelques compétiteurs et compétitrices pour compléter nos effectifs ! Si vous vous reconnaissez, n'hésitez plus et faites-nous signe !



GRATUIT



GIEC

Après plusieurs années « confinées », le GIEC Saint-Erblon relance son « concours de soupes » le samedi 19 novembre 2022.

Cette manifestation est ouverte à tous : familles, amis, voisins, associations... Et c'est gratuit !

Soit vous participez, en tant qu'équipe, en proposant votre meilleure soupe à l'avis du public, soit en tant que public, vous venez déguster et voter pour l'équipe de votre choix.

Bonne humeur et convivialité circuleront entre les marmites !

Rendez-vous à l'Espace du Verger à partir de 19h. Public, n'oubliez-pas votre cuillère et votre bol !

**RENDEZ-VOUS
SAMEDI 19 NOVEMBRE**

→ à partir de 19h



Inscriptions des candidats : ✉ giec.sterblon@gmail.com



ASSOCIATION SAN BAO BREIZH

L'association SAN BAO BREIZH propose 3 cours pour la pratique du QI GONG le jeudi à Saint-Erblon, dans la nouvelle salle GALA (ancienne cantine scolaire près du dojo) aux horaires suivants :

- 16h30 - 17h30
- 17h45 - 18h45
- 19h - 20h

L'association propose également un atelier :

→ Programme complet IMMUNITE et BOOSTER son énergie, le samedi 19 novembre de 9h à 12h salle du verger à Saint-Erblon. Tarif : 35€.

Inscriptions :

✉ sanbaobreizhcontact@artsqigong.com

☎ 06 11 76 42 48

🌐 www.artsqigong.com

La Petite
BRIQUE
Rouge

Céline Chevallier
NÉGOCIATRICE EN IMMOBILIER

Estimation
Achat / Vente
Location / Neuf



lapetitebriqueroche.fr
06 62 28 47 38 | celine.chevallier35@gmail.com



ÉNERGIE : RÉDUISONS LA FACTURE !

Les prix à la consommation du gaz et de l'électricité ont fortement augmenté. L'Agence de la transition écologique (ADEME) vous livre quelques conseils pour réaliser des économies d'énergie.

DES GESTES SIMPLES AU QUOTIDIEN

- Baisser le chauffage de 1°
= **-7%** de consommation d'énergie
- Laver son linge à 30°
= **3x** moins d'énergie qu'un lavage à 90°
- Couvrir les casseroles
= **25%** d'économie d'électricité ou du gaz consommé
- Utiliser le programme éco du lave-vaisselle
= Jusqu'à **45%** d'électricité économisée par rapport au programme intensif
- Fermer les volets la nuit
= Jusqu'à **60%** de déperdition de chaleur par les fenêtres

DES INVESTISSEMENTS ASTUCIEUX

- Un **thermomètre** permet à tout moment de juger si la température est adéquate dans la maison mais aussi dans le réfrigérateur (4 °C) ou dans le congélateur (-18 °C), et d'éviter des surconsommations.
- Une **multiprise à interrupteur** : cet accessoire éteint simultanément tous vos équipements en veille.
- Une **prise programmable mécanique** : son système de programmation hebdomadaire ou quotidien permet d'automatiser la mise en marche et l'arrêt de vos appareils électriques selon leurs périodes de fonctionnement.
- Un **wattmètre** relié à une prise permet de vérifier la consommation de votre appareil électrique et d'estimer ainsi les économies potentielles.



AU 1^{ER}
SEPTEMBRE
2022

15 TRANCHES DE QUOTIENTS FAMILIAUX

Depuis 2021, la municipalité a souhaité entamer une réflexion sur les tarifs appliqués aux familles. Les tarifs avaient ainsi été gelés afin de pouvoir disposer du temps nécessaire pour mener une refonte en profondeur du système. La réforme des tarifs concernant les services périscolaires (temps du midi, temps du matin et du soir) et les temps extrascolaires (services d'accueil de loisirs du mercredi et des vacances scolaires). Afin de réaliser cette nouvelle approche, un groupe de travail composé d'élus et de techniciens a été créé pour porter ce projet. À de nombreuses étapes, le groupe s'est réuni et a fait valider lors de points intermédiaires l'avancée de ses travaux, et notamment lors de réunions en commission éducation/finances, en bureau municipal, en CCAS, ou auprès de parents d'élèves lors d'une réunion publique.

LES OBJECTIFS DE LA RÉFORME

- Assurer une plus grande dégressivité du tarif afin de se rapprocher au plus près des situations financières des familles.
 - Pouvoir garder un équilibre financier des recettes provenant des participations familles.
- Dans cette optique, 15 tranches de quotients familiaux ont été déterminés en lieu et place du système antérieur (6 tranches), permettant notamment d'éviter les effets de seuil entre chaque niveau. Des tranches supérieures ont par ailleurs été créées par rapport à la situation antérieure, fruit du constat que de très nombreuses familles étaient dans la dernière tranche.

LES AUTRES ÉVOLUTIONS LIÉES NOTAMMENT AU CONTEXTE

Sur les temps périscolaires, deux autres éléments ont dû être intégrés à ce travail de refonte des tarifs :

- Créer une nouvelle participation famille pour les temps méridiens sans repas municipaux, de manière exceptionnelle, permettant ainsi de gérer par exemple la situation des journées de grèves où il n'y a pas de restauration collective mais un encadrement est néanmoins réalisé sur la période ;
- Tenir compte de l'augmentation du prix d'achat du repas au Syndicat Intercommunal de Restauration (SIR) de 12% dès septembre 2022 (3,85 € à 4,31 € du repas). En effet, l'inflation des matières premières a poussé le syndicat à cette décision d'augmentation sensible des prix refacturés aux communes, hausse qu'il convient de répercuter, du moins en partie, afin de ne pas détériorer trop fortement le coût du service municipal saint-erblonnais. Les tableaux définitifs des tarifs ainsi votés le 7/07/2022 intègrent une augmentation de 4 % au 1^{er} septembre 2022 par rapport aux projets émanant du groupe de travail.

Tranches	Début du QF	Fin du QF	Temps méridien y compris repas 12h à 13h50)	Périscolaire Matin (7h30 à 8h20)	Périscolaire soir (16h30 à 19h30) tarification forfaitaire par tranche de 30 mn + forfait 0,50 € collation	Accueil loisirs Mercredi et petites vacances par jour	Accueil loisirs Mercredi et petites vacances par demi journée	Repas Accueil loisirs Mercredi et petites vacances par demi journée
1	0	450	1,00	0,65	0,30 + 0,50	5,00	3,25	2,50
2	451	600	3,33	0,95	0,40 + 0,50	6,50	4,23	3,33
3	601	750	4,16	1,15	0,55 + 0,50	8,40	5,46	4,16
4	751	900	4,42	1,20	0,60 + 0,50	8,70	5,66	4,42
5	901	1050	4,47	1,25	0,65 + 0,50	9,00	5,85	4,68
6	1051	1200	4,68	1,35	0,70 + 0,50	9,50	6,18	4,68
7	1201	1350	4,99	1,40	0,75 + 0,50	9,90	6,44	4,99
8	1351	1500	5,36	1,50	0,80 + 0,50	10,40	6,76	5,36
9	1501	1650	5,41	1,55	0,85 + 0,50	10,60	6,89	5,41
10	1651	1800	5,46	1,55	0,90 + 0,50	10,90	7,09	5,46
11	1801	1950	5,51	1,70	1,00 + 0,50	11,20	7,28	5,51
12	1951	2100	5,62	1,80	1,00 + 0,50	11,60	7,54	5,62
13	2101	2250	5,88	1,90	1,00 + 0,50	12,00	7,80	5,88
14	2251	2400	6,03	1,90	1,00 + 0,50	12,30	8,00	6,03
15	2401	et plus	6,19	1,90	1,05 + 0,50	12,60	8,19	6,19

PRÉSENTATION DU PÔLE ÉDUCATION À LA RENTRÉE 2022

La commune de Saint-Erblon a souhaité réorganiser le pôle éducation pour la rentrée 2022 afin de garantir une cohérence et une fluidité dans les différents services. Le service périscolaire et accueil de loisirs ont fusionné.

Responsable du Pôle Education → Clément CORNEC

Directrice des accueils de loisirs municipaux (péri et extrascolaires) → Anne-Sophie COUPEL

Création de poste → Adjoint périscolaire → Olivier MARIEZ

Création de poste → Adjoint accueil de loisirs → Marie BOUCARD

Responsable de Restauration municipale → Pascale PASSOS PEREIRA

Responsable Hygiène et Propreté → Sandrine SIMON

Responsable du service jeunesse → Léna SIMON

Pour vos échanges concernant les accueils périscolaires et extrascolaires et cas d'absence ou modifications des inscriptions sur les temps périscolaires (matin, soir, restauration municipale), mercredi ou des vacances scolaires :

→ Anne-Sophie COUPEL - ✉ alsh@saint-erblon.fr

En cas de questions sur la facturation, merci de contacter → ✉ saint-erblon@portail-familles.net

En cas de questions sur le pôle éducation, merci de contacter → ✉ education@saint-erblon.fr

Nous tenons à remercier Sandrine SIMON pour ses années de service en tant que responsable périscolaire.



SAINT-JEAN FAIT SON CIRQUE

Durant une semaine, matin et après-midi les élèves se sont exercés aux arts du cirque encadrés par la famille d'Alexandro Klising.

La semaine a été rythmée par des allers-retours sous le chapiteau.

Ils ont testé pendant 3 demi-journées les ateliers du trapèze, les acrobaties, la boule, le fil des funambules et le rouleau américain.

À partir du jeudi, tous ont approfondi un atelier de leur choix, atelier qui a été présenté aux parents lors du spectacle du vendredi soir 30 septembre.

Une petite pause dans l'entraînement mardi après-midi avec une découverte toute aussi enrichissante : le métier de circassien, les clowns, le blanc et l'auguste et une

démonstration de clownerie ainsi que de jonglage avec des balles et anneaux sous les regards émerveillés de chacun.

Puis chacun s'est entraîné au jonglage à deux balles puis à trois pour les plus habiles. Les plus jeunes ont eu la chance d'être maquillés en petits clowns.

Merci aux élèves qui ont participé activement en surmontant parfois leurs peurs, merci à toute l'équipe de professionnels et leurs compétences, merci à l'A.P.E.L. qui aide grandement au financement de ce projet, merci aux enseignantes et personnels qui ont accompagné et encouragé les élèves vers la réussite de ce nouvel art. Chacun s'est surpassé et a gagné en confiance.

Un merveilleux projet à réitérer...

ZOOM SUR LE SERVICE HYGIÈNE ET PROPRETÉ DE LA MAIRIE DE SAINT-ERBLON

Le service est intégré depuis septembre 2021 au pôle éducation. Sous la responsabilité de Sandrine SIMON, l'équipe se compose de :

→ Andréa PLESSIX

→ Laurence GAUDIN

→ Elodie FOSSA

→ Pauline BRILLANT



L'équipe est composée d'agents polyvalents, qui peuvent aussi être animateurs ou agents de restauration qui interviennent à l'école Louise Michel et au sein des salles municipales, pour l'entretien des locaux et les états des lieux des salles communales en location.



FOCUS SUR UN AGENT DU SERVICE HYGIÈNE ET PROPRETÉ

1. Peux-tu te présenter ?

Andréa : Je m'appelle Andréa, j'entame ma dixième année au sein de la commune de Saint-Erblon. J'ai fait des missions d'animation, de restauration et d'entretien des locaux.

2. En quoi consiste tes missions actuelles ?

Andréa : Mes missions actuelles consistent à entretenir l'ensemble des locaux municipaux, pour les particuliers (lors des locations) et pour le groupe scolaire, pour que chaque utilisateur ait une salle propre et correcte à son arrivée. Je m'occupe également de l'état des lieux pour les locations aux particuliers le week-end sur les salles suivantes : salle du Verger et salle du Guesclin. Ma dernière mission concerne la gestion des stocks de produits sur l'ensemble des bâtiments communaux.

3. Comment ressens-tu ton intervention dans les nouveaux locaux municipaux ? (Salle Gala, Salle Reinette)

Andréa : C'est toujours plus agréable d'intervenir dans un bâtiment neuf, par rapport à l'espace proposé, la luminosité et le sol.

4. Qu'aimerais-tu changer dans ton travail ?

Andréa : J'aimerais améliorer la reconnaissance des personnes sur notre travail, afin qu'on soit davantage valorisé, c'est vraiment le point fort à faire remonter.

5. Comment sont choisis les produits d'entretien ?

Andréa : Lors des commandes de produits, on valorise les produits Ecolabel afin de respecter et d'apporter notre pierre à l'édifice pour le développement durable.

6. Dans le contexte de sobriété énergétique, est-ce que tu adoptes de nouveaux gestes ?

Andréa : Je veille à ce que la lumière de chaque pièce non utilisée soit éteinte. Au sujet des aspirateurs, je veille aussi à l'éteindre en cas de non utilisation.

Andréa



« LE LOKAL » : UN ESPACE ANIMATION JEUNESSE

Il est ouvert aux jeunes scolarisés en sixième et jusqu'à la majorité (voir plus). À la rentrée de septembre 2022, l'Espace jeunes a intégré de nouveaux locaux.

- Il est composé d'une grande salle d'animation comportant billard, babyfoot, coin fléchettes.
- Une seconde salle sert de cuisine.
- Une troisième salle est un espace détente, lecture.
- Une quatrième salle est dédiée aux jeux de sociétés.
- Une cinquième salle sert pour les activités.
- Un espace est destiné à la prévention.

Il y a également deux locaux de rangement, des sanitaires et un bureau pour l'équipe d'animation. Une grande salle annexe sert au stockage du matériel de camping et des jeux extérieurs. « Le Lokal » est un lieu où l'apprentissage par le jeu est privilégié. Le jeu sous différentes formes est un prétexte au dialogue, à la coopération, à l'affectif...

L'accueil est ouvert en période scolaire tous les mercredis de 14h à 18h30, les vendredis soir de 16h30 à 18h30 et le samedi de 14h à 18h30.

L'espace jeunes est ouvert en période de vacances tous les après-midis de 14h à 18h30 et sur des matinées en cas de projets particuliers.



POUR CONTACTER LÉNA :

☎ 06 35 57 63 36

✉ espace.jeunes@saint-erblon.fr

📘 Léna Espace Jeunes Saint-Erblon

📷 [lena_jeunesse_saint_erblon](#)

📍 [lelokalespacej](#)



« Le lokal » a également connu du changement dans son équipe d'animation depuis le 1^{er} septembre 2022 :

→ Léna SIMON a pris ses fonctions comme responsable du service jeunesse.

→ Olivier MARIEZ a pris ses fonctions d'animateur jeunesse.

Forts du nouveau dynamisme au sein de l'espace jeunes des projets sont réfléchis pour les proposer aux jeunes :

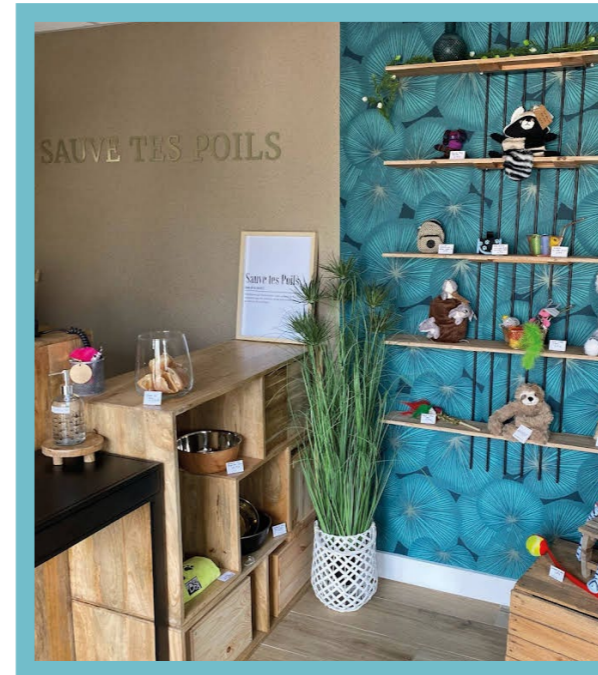
→ **Un projet d'espace multimédia :** Mise en place d'une console familiale sur des temps encadrés, mais également de proposer au public des 16-25 ans un accès à des ordinateurs pour des recherches et travail professionnels.

→ **Un projet autour de la nature :** Mise en place de bac de tri, sortie en vélo, course d'orientation, courses en vrac pour les ateliers cuisine, etc.

→ **Un projet autour de l'emploi :** journée de formation baby-sitting, mise en place de job-dating, etc.

→ **Un projet autour de la prévention :** Sensibilisation et prévention autour des outils numériques et sur les situations à risques.

Léna fait aussi parti du réseau promeneur du net qui est un dispositif mis en place par le CRIJ (Centre Régional d'Information Jeunesse) en partenariat avec la CAF. Ce réseau regroupe des professionnels présents sur les réseaux sociaux pour les jeunes afin de répondre à leurs questions.



LE SALON DE TOILETTAGE "SAUVE TES POILS" S'IMPLANTE SUR LA COMMUNE

Après avoir sillonné les routes de Saint-Erblon et ses alentours avec son camion durant 3 années, Aude BOISSON a choisi de se sédentariser et d'ouvrir son salon de toilettage « *Sauve tes Poils* » sur la commune au 9 avenue Alexandre Gilois. Ce dernier accueille les chiens et les chats sur rendez-vous pour leur offrir une séance de toilettage bien être tout en douceur.

« *Vos animaux sont toujours accueillis seuls dans le salon, la prise en charge est donc complètement individuelle et personnalisée afin de créer un relationnel avec l'animal. J'ai voulu garder le même contact et la même bulle apaisante que j'avais réussi à créer dans mon camion, tout en leur apportant un accueil de meilleure qualité dans un espace plus grand* » commente la gérante.

Sauve tes Poils toilettage est ouvert :

Les lundi, mardi, jeudi, vendredi de 9h30 à 12h et de 13h45 à 18h. Le mercredi de 9h à 13h.

Contact : ☎ 06 58 13 22 24 - 🌐 sauvetespoils.com

DES QUESTIONS SUR VOTRE AVIS D'IMPÔT 2022 ?

Des agents des Finances publiques y répondent près de chez vous.

- France Services de Châteaugiron : 7 novembre (après-midi)
- Mairie de Cesson-Sévigné (Espace citoyen) : 7 novembre (après-midi)
- Trésorerie de Liffré : 10 novembre (matin)
- France Services de Sens-de-Bretagne : 15 novembre (matin)
- Mairie de Saint-Aubin-d'Aubigné : 14 novembre (matin)
- France Services de Janzé : 7 novembre (matin)
- France Services de Guichen : 8 novembre (matin)
- Pôle solidarité de Chartres-de-Bretagne : 9 novembre (après-midi)

CELLULE COMMERCIALE À LOUER / À VENDRE

DISPONIBILITÉ IMMÉDIATE

SITUÉ AU PLEIN CŒUR DU BOURG DE SAINT-ERBLON

348 m² de murs commerciaux livrés brut de béton clos et couvert

A 10 minutes de RENNES

5 stationnements en sous-sol parking public

Idéal pour votre activité d'épicerie, salon de coiffure, fleuriste... Toutes activités possibles sauf la restauration avec extracteur

Giboire Commerce giboire.com
02.23.42.43.44



PERSONNEL COMMUNAL

ARRIVÉES EN SEPTEMBRE 2022

Johann ↘



↙ Calvin



PÔLE TECHNIQUES ET AMÉNAGEMENT

Depuis le 1^{er} septembre, Johann LE MAGUER a rejoint l'équipe du service espaces verts. Il était déjà présent dans le service en tant qu'apprenti depuis 2 ans. Il a 3 ans d'expérience dans ce domaine.

Depuis le 12 septembre, Calvin CURIE a rejoint l'équipe du service espaces verts en tant qu'apprenti. Il est en BP Aménagements paysagers sur 1 an. Il a déjà obtenu son CAPA aménagement travaux paysagers en apprentissage sur 2 ans.



PÔLE VIE DE LA CITÉ

Depuis le 16 septembre, Christine CLOATRE vous accueille à la mairie en tant qu'assistante de services à la population. Elle a plus de 15 ans d'expérience dans les collectivités.



Léna ↘



↙ Marie

PÔLE ÉDUCATION

Responsable du service jeunesse depuis le 1^{er} septembre 2022, Léna SIMON accueille les jeunes les mercredis, vendredis soir et samedis après-midi, ainsi que sur les vacances scolaires à l'espace jeunes. Elle effectue également des missions d'animation périscolaire sur le temps du midi. Léna est titulaire du BPJEPS LTP.

Directrice-adjointe de l'accueil de loisirs et animatrice enfance depuis le 1^{er} septembre 2022, Marie BOUCARD accueille les enfants en période scolaire sur les temps méridiens, le temps périscolaire du soir et la journée du mercredi. Elle intervient également sur l'accueil de loisirs des vacances scolaires. De plus, elle a une mission d'adjointe de direction assurant ainsi la décharge de direction en cas d'absence de la directrice. Marie effectue également des missions administratives en lien avec la mission d'adjointe. Elle est titulaire du BAFA et est en cours du BAFD.

PÔLE ÉDUCATION la suite



Animatrice temps périscolaires et extrascolaires depuis le 1^{er} septembre 2022, Bénédicte ALLAMELLE accueille les enfants en période scolaire sur les temps méridiens, le temps périscolaire du soir et la journée du mercredi. Elle intervient également sur l'accueil de loisirs des vacances scolaires. Bénédicte est titulaire du BAFA.



Animateur référent interval et animateur enfance depuis le 6 septembre 2022, Alexandre MARCHAND accueille les enfants en période scolaire sur les temps méridiens, le temps périscolaire du soir. Il est également référent de « l'interval » sur les mercredis et les vacances scolaires, et prend en charge le groupe des 9 – 12 ans. Alexandre est titulaire du BAFA.



Animatrice des temps méridiens depuis le 1^{er} septembre 2022, Chloé LE GUENEC accueille les enfants en période scolaire sur les temps méridiens.

NAISSANCES



- LE NORMAND Augustin → 02/04/2022
- KALFA Lenny → 30/05/2022
- KARUNGURUNGU KIDITI Johanna → 28/05/2022
- DUMAS Kalistée → 16/06/2022
- MESLET Diego → 25/06/2022
- GRANDIN LEMAIRE Kassandra → 18/07/2022
- Téa MASSON → 06/08/2022
- DUPONT CHESNEL Mathéo → 27/08/2022
- CHAPEL KESLER Aëlys → 31/08/2022



MARIAGES



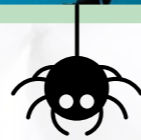
- Joselito ZAMBRANO et Léonie GESSEN → 23 avril 2022
- Gwénaëlle CROC et Maxime BARBEDETTE → 30 avril 2022
- Céline HENRIET et Sébastien LEBLAY → 4 juin 2022
- Nicola ROMA et Gwendoline DELAPIERRE → 10 juin 2022
- Anaïs QUINTARD et Jérémy JEGO → 24 juin 2022
- Arnaud DAVOUST et Ophélie SOITOUT → 25 juin 2022
- Marine CHABRIER et Guillaume FIFFRE → 2 septembre 2022
- Bertrand MADEC et Alisson MARTEL → 17 septembre 2022

Afin de respecter l'intimité des familles, il ne sera plus fait mention des décès des personnes domiciliées sur la commune, sauf accord exprès de la famille.



NOVEMBRE SOUS LE SIGNE DES SORCIÈRES

Affublées de nez crochus ou boursoufflés, de verrues au menton, de balais volants et de chapeaux pointus, récitant formules magiques et mitonnant potions en tout genre, les sorcières sont des personnages attrayant de l'imaginaire contemporain. Après les « Contes bretons, contes à frissons » pour les adultes d'Anne et Cie du mois dernier, la médiathèque de Saint-Erblon vous propose, en ce mois de novembre 2022, de plonger dans l'univers fascinant de ces sorcières avec deux expositions, l'une pour les enfants et l'autre pour les adultes et adolescents, un spectacle de contes pour les 3-8 ans, une conférence d'un spécialiste de la question pour les adultes et adolescents de plus de 15 ans et une sélection de documents tous supports et pour tous les âges à emprunter et/ou à lire sur place.



EXPOSITION « SORCIÈRES » POUR ENFANTS

Réalisée par l'association Ateliers des Possibles et prêtée la Médiathèque Départementale d'Ille-et-Vilaine, cette petite exposition pour enfants propose un voyage ludique dans le monde des sorcières à travers l'univers de la jeune sorcière Pahalange, ses potions magiques, sa vie quotidienne et ses copines, avec un éclairage particulier sur les sorcières dans les contes. Sélection de documents sur le thème disponible également.

Du mardi 2 novembre au mercredi 7 décembre 2022 : Exposition « Sorcières » réalisée par l'association Ateliers des Possibles et prêtée par la MDIV 35 - Entrée libre aux horaires d'ouverture de la Médiathèque.



« PASSE, PASSERA LA SORCIÈRE »

Le samedi 19 novembre, la conteuse Tricontine vient conter aux enfants de 3 à 8 ans contes et histoires autour de ce personnage incontournable des contes au physique souvent peu flatteur et qui déteste les enfants quand il ne rêve pas de les déguster : la sorcière.

→ à 10h30

CONFÉRENCE-DÉBAT « LA SORCELLERIE EN BRETAGNE ET EN FRANCE AUJOURD'HUI »

La sorcellerie est-elle un mythe ou, au contraire, une réalité ? Le spécialiste des pratiques magiques, Dominique Camus, s'appuyant sur une étude de terrain d'une quarantaine d'années, tentera de vous apporter sa réponse d'ethnologue, de sociologue et d'historien reconnu sur le sujet.

Portrait des acteurs du sorcellaire, motivations qui entraînent certaines personnes à recourir aux services des envoûteurs et désenvoûteurs, rapports qui se nouent entre les magiciens et leurs clients et rituels utilisés (philtres et potions « magiques », poupées d'envoûtements, amulettes ...) seront développés. La conférence se terminera par la question de l'efficacité de ces procédures et sur les problèmes liés à la recherche dans un tel domaine pour un ethnologue.

La conférence est accessible à tous dès 15 ans, aucune connaissance préalable n'est nécessaire et toutes les questions seront les bienvenues à la fin de la présentation que vous soyez passionné par le sujet ou simple curieux.



RENDEZ-VOUS
MARDI 8 NOVEMBRE

→ à 20h



EXPOSITION ITINÉRANTE « J'Y CROIS, J'Y CROIS PAS » CONÇUE PAR LE MUSÉE DE BRETAGNE - RENNES MÉTROPOLE

Avec ses 6 panneaux, l'exposition itinérante « J'y crois, j'y crois pas » conçue par le Musée de Bretagne - Rennes Métropole offre différentes perceptions des pratiques magiques et sorcellaires en terres bretonnes. Des facettes plutôt rassurantes ou parfois inquiétantes de cet univers complexe sont abordées grâce aux objets et à l'iconographie du musée de Bretagne et du Mucem.

Abordant tour à tour les représentations que l'on se fait des sorciers, les rituels d'envoûtements, les dons de guérisons et plein d'autres faits mystérieux, l'exposition se veut dénuée de tout jugement, offrant à chacun les ingrédients d'une réflexion sur ce domaine de l'étrange.

Du mardi 2 au mercredi 16 novembre 2022 : Exposition itinérante « J'y crois, j'y crois pas » réalisée et prêtée par le Musée de Bretagne - Entrée libre aux horaires d'ouverture de la Médiathèque.



« PETITS CONTES POUR PETITES OREILLES »

PAR LES SOUFFLEUSES DE RÊVES POUR LES 1-6 ANS

Mamie Rêve a plus d'une histoire dans sa besace. Tatiliz a plus d'une histoire entre les mains. Alors ouvrez vos yeux et vos oreilles. Assis tous en rond autour du tapis, nous partons au pays des rêves. Paroles et gestes s'entremêlent... Un moment délicieux où l'on goûte mots, comptines et berceuses et où les mains font danser les mots.

RENDEZ-VOUS
SAMEDI 3 DÉCEMBRE

→ à 10h30

RENDEZ-VOUS
DU 13/12 AU 18/03

→ Durée : 30 min. à 2h



LA POÉSIE, N'EST-ELLE PAS « DE LA MUSIQUE AVANT TOUTE CHOSE » COMME L'ÉCRIVAIT VERLAINE ?

Le dispositif interactif « Vibrato - ateliers poétique » invite chacun à vivre une expérience immersive musicale et sonore. Il propose, avec ses 4 modules en structure bois aux multiples possibilités, d'explorer la poésie et ses 4 versants : la voix, le rythme, les sonorités et la mélodie, de façon ludique. Équipé d'un casque audio, le visiteur choisit les « ateliers » qui l'intéressent, branche son casque et démarre l'exploration poétique au gré de ses envies. Le bois est interactif : il suffit d'effleurer un élément du panneau pour générer un son ou une lumière. Le dispositif est aussi équipé d'objets connectés : en posant un balai ou un recueil de poésie sur la tablette de l'atelier, un poème se fait entendre.



LA SERATA DE L'ARMADA PRODUCTIONS S'INVITE À LA MÉDIATHÈQUE POUR UNE SOIRÉE JEUX VIDÉO

Pour la soirée hivernale du jeudi 19 janvier 2023, la médiathèque vous invite, en partenariat avec l'Armada Productions, à partager un moment autour du jeu vidéo et d'un bon chocolat chaud. Le game-designer Tomavatars a carte blanche pour mettre en scène un espace cosy et proposer plusieurs stations de jeux qu'il a développés. Il se pourrait même qu'il programme/développe en direct un nouveau jeu avec votre participation... Gamers ou novices, venez jouer, imaginer et découvrir les créations de Tom !

RENDEZ-VOUS
JEUDI 19 JANVIER 2023

→ de 19h à 21h

PERMIS DE CONSTRUIRE ACCORDÉS DEPUIS LE 25 MAI 2020

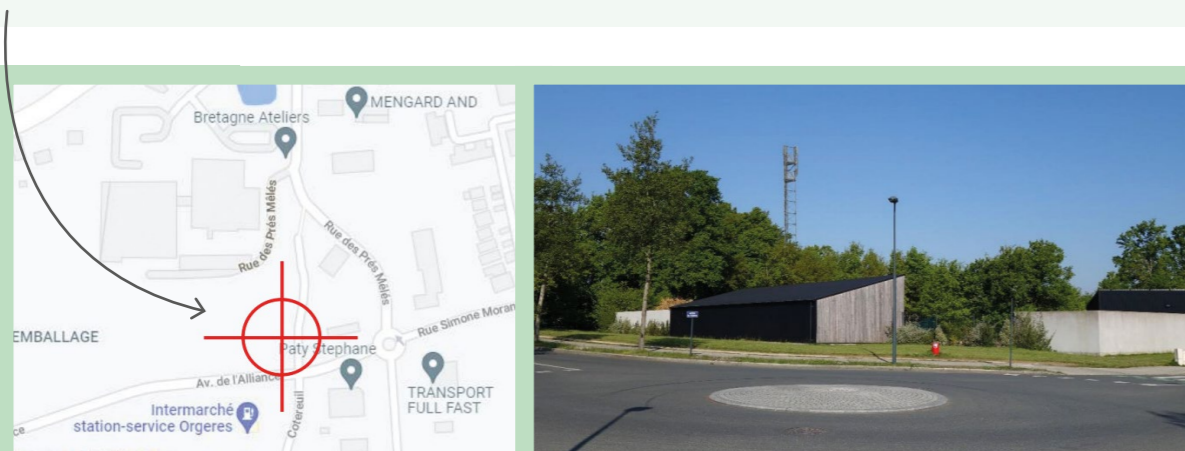
- HAUTS DE L'ISE : 108 logements, 1 crèche et 3 cellules commerciales
- 13 RUE ARTHUR DE LA BORDERIE : Réalisation de deux extensions
- ZAC DES BASSES NOËS - TRANCHE LOT 49 : Construction d'une maison individuelle
- ZAC DES BASSES NOËS - TRANCHE 4.1 - LOT 16 ET LOT 21 : Construction d'une maison individuelle
- 3 RUE DE LA PETITE FORGE : Construction d'une maison individuelle
- ZAC DES BASSES NOËS - 1, 5, 9 ET 12 ALLÉE DE LA GRIVE MUSICIENNE : Construction d'une maison individuelle

DÉCLARATIONS PRÉALABLES DE TRAVAUX

- 6 rue Chateaubriant : Pose d'une fenêtre et construction piscine
- 4 rue de la Douettée : Extension
- 27 rue du Champ Mulon : Clôture
- 15 rue du Champ du Puits : Pose d'une fenêtre de toit
- 2 rue Jeanne Perrault : Panneaux photovoltaïques
- 22 av. A. Gilois : Fenêtres de toit
- La Frogerais : Extension, ravalement et fenêtres de toit
- 10 rue du Clos du Patis : Fenêtres de toit
- 9 av. de la Mare Guesclin : Ravalement de façade
- 13 Le Plessis : Fermeture patio
- 1 allée Surcouf : Extension et modification façade
- 2 impasse E. Renan : Clôture
- 12 rue de la Petite Forge : Fenêtre de toit
- 58 av. A. Gilois : Changement huisseries

CONSTRUCTION D'UNE NOUVELLE ANTENNE-RELAIS

Afin d'adapter le réseau à l'augmentation du volume de communications simultanées (voix et/ou data), Bouygues Telecom projette la construction d'une nouvelle antenne relais rue des prés Mêlés. Ces travaux vont contribuer à la couverture d'une partie de la commune en 2G, 3G, 4G et 5G. La 5G est la dernière technologie de téléphonie mobile succédant et venant compléter les précédentes et implique une évolution des infrastructures existantes. Le dossier d'information complet est consultable en mairie, aux horaires d'ouverture.



LISTE MAJORITAIRE

Matthieu Pollet - Maire
matthieu.pollet@saint-erblon.fr

Philippe Imielski - Adjoint développement économique et culturel, attractivité de la commune
philippe.imielski@saint-erblon.fr

Brigitte Bouguet - Adjointe prospective, gestion et finances, ressources humaines
brigitte.bouguet@saint-erblon.fr

Jérôme Toutain - Adjoint vie associative et sportive, sécurité et affaires sociales
jerome.toutain@saint-erblon.fr

Nadège Lollivier - Adjointe éducation, petite enfance et jeunesse
nadège.lollivier@saint-erblon.fr

Thomas Boulay - Adjoint communication, lien avec les citoyens, démocratie participative
thomas.boulay@saint-erblon.fr

Fanny Leroy - Adjointe à la solidarité et action sociale
fanny.leroy@saint-erblon.fr

Philippe Renaux - Conseiller délégué cadre de vie, conservation, entretien et mise en valeur
philippe.renaux@saint-erblon.fr

Frédéric Morvan - Conseiller délégué suivi des opérations d'aménagement de prospective
frederic.morvan@saint-erblon.fr

Axelle Roussel - Conseillère

Audrey Letertre - Conseillère

Karen Fiancet - Conseillère

Léonard Darras - Conseiller

Annaïg Pedron - Conseillère

Yves Debruyne - Conseiller

Françoise Bonhomme - Conseillère

Medhi Mainguené - Conseiller

Isabelle Hedan - Conseillère

LISTE MINORITAIRE

Ludovic Chesnel - Conseiller

Nathalie Guerin - Conseillère

Nicolas Forel - Conseiller

Delphine Posnic - Conseillère

Abderrahim Achagui - Conseiller

Le Centre Communal d'Action Sociale (CCAS) met en place des actions générales de prévention, d'accompagnement et de développement social dans la commune. En plus d'avoir un rôle d'accueil et d'écoute, le CCAS développe des activités et des missions permettant d'orienter et d'assister la population :

- Les aides sociales et financières (APA, aides alimentaires, aides financières ponctuelles...);
- Gestion des demandes d'élection de domicile pour les personnes sans logement stable ou fixe;
- Gestion et attribution des logements sociaux;
- Instruction du droit au dispositif SORTIR !;
- Instruction du droit à la tarification solidaire sur le réseau de transport STAR;
- Gestion des jardins partagés et familiaux;
- Organisation de repas annuels des personnes âgées (ou séniors).

Le conseil d'administration est présidé de droit par **M. Le Maire, Matthieu POLLET**, et composé à parité :

• de membres du conseil municipal : Jérôme TOUTAIN, Brigitte BOUGUET, Nadège LOLLIVIER, Fanny LEROY, Ludovic CHESNEL

• et de représentants d'associations qui participent à des actions de prévention, d'animation ou de développement social : Andrée VERGER, Thierry GAUTHIER, Raymond CLAVOT, Chantal LEBLANC et Marguerite RODDE GUYOMAR.

Permanence le lundi de 14h30 à 17h et le vendredi de 9h à 12h. Prendre rendez-vous avec le CCAS au 02 99 52 34 08.

Fanny Leroy a remplacé Axelle Roussel en tant qu'adjointe avec comme périmètre d'action : Solidarité et Action Sociale. Frédéric Morvan est dorénavant chargé des questions liées à l'urbanisme. Toute l'équipe souhaite remercier Axelle pour ses actions et son investissement dans les projets.

Les élus sont à disposition pour vous recevoir, n'hésitez pas à contacter l'élu de référence lié à la thématique que vous souhaitez aborder. Des créneaux seront proposés en fonction des contraintes de chacun. En complément : une permanence élu (Maire et/ou adjoint(s)) est assurée tous les samedis matins de 10h à 12h.

- **Du mercredi 2 novembre au mercredi 7 décembre** : Exposition « Sorcières » réalisée par l'association Ateliers des Possibles et prêtée par la MDIV 35 - Entrée libre aux horaires d'ouverture de la médiathèque.
- **Du mercredi 2 au mercredi 16 novembre** : Exposition itinérante « J'y crois, j'y crois pas » réalisée et prêtée par le Musée de Bretagne - Entrée libre aux horaires d'ouverture de la médiathèque.
- **Mardi 8 novembre à 20h** : Conférence-Débat « La sorcellerie en Bretagne et en France aujourd'hui » par Dominique Camus, ethnologue, sociologue et historien - Pour adultes et adolescents à partir de 15 ans - Gratuit sur inscription.
- **Vendredi 11 novembre** : Salle du Verger - Commémoration du 11 novembre - UNC
- **Samedi 12 novembre à 20h** : Salle Polyvalente du Guesclin - Loto A.S.C Saint-Erblon
- **Vendredi 18 novembre à 20h** : Salle Polyvalente du Guesclin - Zumba Party - Z Loco Intercommunale
- **Samedi 19 novembre de 9h à 12h** : Salle du Verger - Atelier - San Bao Breizh
- **Samedi 19 novembre à 10h30** : Spectacle « Passe, passera la sorcière » par Tricontine pour les 3-8 ans - Durée 45 min. environ - Gratuit sur inscription - Médiathèque
- **Samedi 19 novembre de 14h à 23h** : Salle du Verger - Concours de soupe - GIEC
- **Samedi 19 novembre** : Salle Polyvalente du Guesclin - Soirée Cabaret Les Manque pas d'Airs
- **Du jeudi 24 au dimanche 27 novembre** : Banque alimentaire Epicerie sociale
- **Dimanche 27 novembre** : Salle Polyvalente du Guesclin - Repas des Aînés
- **Du vendredi 2 au dimanche 4 décembre** : Salle du Verger - Exposition de tableaux
- **Samedi 3 décembre à 10h30** : « Petits contes pour petites oreilles » par les Souffleuses de rêves pour les 1-6 ans - Gratuit sur inscription (réservation à partir du 02/11/22) - Médiathèque
- **Dimanche 4 décembre** : Salle Polyvalente du Guesclin - Braderie - APEP

- **Lundi 5 décembre à 9h** : Salle du Verger - Commémoration du 5 décembre - UNC
- **Mercredi 7 décembre à 10h, 11h ou 12h** : Rendez-vous numériques individuels de 45 min. par un conseiller numérique de Rennes Métropole. Gratuit sur inscription. Public adulte. Médiathèque.
- **Jeudi 8 décembre à 20h30** : Mairie - Conseil Municipal
- **Vendredi 9 décembre** : Salle du Verger - Repas de Noël - Gourmand'Isse
- **Vendredi 9 décembre** : Salle du Guesclin - Arbre de Noël - APEL
- **Samedi 10 décembre à 10h30** : Kamishibai musical « à la recherche de Maru » puis exploration instrumentale - Avec Texane Harre (Ecole de musique Rive Sud) et Caroline - Pour les 3-8 ans - Gratuit sur inscription (réservation à partir du 01/11/22) - Durée 45 min. - Médiathèque
- **Du mardi 13 décembre 2022 au samedi 18 mars 2023** : Exposition « Vibrato - ateliers poétiques » - Un dispositif interactif réalisé et prêté par la MDIV 35 - Entrée libre aux horaires d'ouverture de la médiathèque.
- **Jeudi 15 décembre** : Salle Polyvalente du Guesclin - Assemblée générale - Club Amitiés Loisirs
- **Lundi 9 janvier à 18h30** : Salle Polyvalente du Guesclin - Cérémonie des Voeux
- **Mercredi 11 janvier à 10h, 11h ou 12h** : Rendez-vous numériques individuels de 45 min. par un conseiller numérique de Rennes Métropole. Gratuit sur inscription. Public adulte. Médiathèque.
- **Jeudi 19 janvier de 19h à 21h (durée de la visite libre)** : Serata « Soirée jeux vidéo » à la médiathèque. En partenariat avec l'Armada Productions et Tomavatars - Pour les préadolescents et adolescents dès 10 ans seuls ou accompagnés de leur famille ou de leurs amis. Adultes curieux bienvenus également - Gratuit - Réservation conseillée.
- **Du vendredi 20 au dimanche 22 janvier** : Salle Polyvalente du Guesclin - Représentation - Coul'Isse en scène
- **Samedi 21 janvier** : Salle de Sport du Guesclin - Tournoi des Rois - Les Plumes Volantes
- **Du vendredi 27 au dimanche 29 janvier** : Salle Polyvalente du Guesclin - Représentation - Coul'Isse en scène

SE TENIR INFORMÉ

N'hésitez pas à vous tenir informé.
Comment ? En consultant régulièrement un des canaux suivants :

- Le site de la commune
- La page facebook commune



APPEL À SUJETS, ARTICLES, BRÈVES

Prochaine édition du magazine : Mars 2023

Prochaine édition des brèves : Janvier 2023

Vous souhaitez publier une brève ou un article ?
N'hésitez pas. Envoyez un mail à :

✉ communication@saint-erblon.fr

Réalisation graphique : www.agenceartifice.com

HORAIRES DE LA MAIRIE

Lundi : de 9h à 12h et de 14h30 à 17h
Mardi : de 9h à 12h
Mercredi : de 9h à 12h
Jeudi : de 14h30 à 18h30
Vendredi : de 9h à 12h et de 14h30 à 17h
Samedi : de 10h à 12h état-civil uniquement

Tél.: 02 99 52 34 08
Mail : mairie@saint-erblon.fr



Suivez notre actualité sur :
[@villedesainterblon](https://www.facebook.com/villedesainterblon)

