

C'est dans L'ERBLON

LE MAGAZINE MUNICIPAL DE SAINT-ERBLON



LES ÉLECTIONS

P. 3



LE BUDGET 2024

P. 10-13



LE CENTRE COMMUNAL
D'ACTION SOCIALE

P. 24-25



Chères Saint-Erblonnaises, chers Saint-Erblonnais,

Cette année plus de 50% de la population mondiale est invitée à se rendre aux urnes pour des scrutins à forts enjeux et probablement décisifs pour nos démocraties. Les solutions magiques n'existent pas, nous savons que notre organisation politique en Europe est fragile et mérite toute notre attention. La montée des extrêmes est révélatrice de nos inquiétudes et frustrations face aux crises à répétition que nous vivons. Dans ce contexte, je crois qu'il nous faut miser courageusement sur une Europe rassembleuse, plus forte sur les sujets internationaux dans laquelle les citoyens des communes peuvent s'exprimer régulièrement. Votons le 9 juin !

Le 1^{er} juin, le département et la métropole verront la flamme Olympique traverser leur territoire avec des évènements dans 9 communes dont Rennes et Cesson Sévigné. Une occasion unique pour célébrer ensemble cet évènement porteur des valeurs d'excellence, de respect et d'amitié qui rassemble petits et grands et que nous avons la chance d'accueillir sur notre territoire.

Alors que nous venons de voter le budget pour 2024, notre commune poursuit sa trajectoire définie depuis le début du mandat, à savoir la conduite de projets ambitieux en restant à l'écoute des Saint-Erblonnais, avec pour principal objectif, l'amélioration du Vivre Ensemble sous toutes ses formes. Le dynamisme des acteurs de la commune avec notamment les associations, les commerçants et les élus contribue largement à cette ambition commune. Le carnaval organisé dernièrement en est la parfaite illustration.

Un grand MERCI à tous les acteurs qui nous ont permis de vivre ce moment convivial et chaleureux.

J'en profite pour souhaiter la bienvenue à nos nouveaux restaurateurs et autres commerçants à venir.

Rappelons-nous que nous pouvons aussi contribuer à leur pérennité.

Un mot également de notre politique enfance et jeunesse qui est un des enjeux majeurs pour notre collectivité, nous y consacrons des moyens importants avec des équipements bien calibrés et entretenus. Chacune et chacun d'entre nous a son rôle à jouer dans le maintien de ces équipements et de leurs usages dans leur environnement. Que nous soyons à l'école, sur une des aires de jeux ou encore dans l'espace jeune, il est très important de respecter ses voisins et le matériel mis à disposition.

Dans les prochaines semaines nous aurons l'occasion de vous solliciter dans le cadre de projets spécifiques comme la mobilité, la ville à 30 km/h ou encore l'équipement sportif qui prendra place à proximité du collège. Nos outils de communication sont maintenant bien exploités, aussi, n'hésitez pas à suivre les actualités de la commune, des évènements culturels à venir et autres projets structurants sur les différents supports qui sont mis à votre disposition. Notre maison commune est aussi accueillante et j'en profite pour remercier l'engagement de l'ensemble des agents qui œuvrent quotidiennement pour nous offrir les meilleurs services.

PAGE 3 | LE SAVIEZ-VOUS ?

PAGES 4 & 5 | ÉDUCATION, ENFANCE ET JEUNESSE

PAGES 6 & 7 | ÉCOLE LOUISE MICHEL

PAGE 8 | ASSOCIATIONS DES PARENTS D'ÉLÈVES

PAGE 9 | URBANISME

PAGES 10 À 13 | FINANCES SPÉCIAL BUDGET

PAGES 14 À 16 | LE COIN DES ASSOCIATIONS

PAGE 17 | DÉCHETS VERTS

PAGES 18 & 19 | MOBILITÉ

PAGES 20 & 21 | VOS COMMERCE

PAGES 22 & 23 | DU CÔTÉ DE LA MÉDIATHÈQUE

PAGES 24 À 26 | SOLIDARITÉ

PAGE 27 | VOTRE ÉQUIPE MUNICIPALE

PAGE 28 | MÉMO

LE SAVIEZ VOUS ?

ELECTIONS EUROPÉENNES 2024

Du 6 au 9 juin 2024, comme tous les 5 ans, les citoyens des 27 pays membres de l'Union européenne sont appelés aux urnes pour élire les 720 députés qui siégeront au Parlement européen. Le nombre de sièges dépendant de la population des pays, nous, électeurs français, élirons nos 81 députés pour nous représenter au Parlement le 9 juin 2024.

Pourquoi voter peut être important ? Qu'est-ce que le Parlement européen ?

Il s'agit de la seule institution européenne directement élue par le peuple. Une fois élus, les députés au Parlement européen siègent dans des groupes politiques fondés sur des convictions communes. Ils travaillent en notre nom, débattent, conçoivent et adoptent des lois sur des questions essentielles pour notre vie quotidienne. Notre vote détermine donc les décisions du Parlement sur les enjeux importants : l'économie, l'énergie et le climat, et la place de l'Europe sur la scène internationale. Le Parlement défend la liberté, l'égalité et la primauté du droit dans toute l'UE, et il promeut la démocratie et les droits humains dans le monde entier.

Il élit le ou la président(e) de la Commission européenne et s'assure que les institutions de l'UE font correctement leur travail. Les Députés au Parlement européen décident comment l'argent de l'UE est dépensé et approuvent le budget de l'UE.

Faire entendre notre voix en nous rendant aux urnes et ainsi participer à la constitution du prochain Parlement européen, ne serait-ce pas une façon d'être acteur de notre avenir ?

Plus d'information sur l'U.E. : <https://op.europa.eu/webpub/com/short-guide-eu/fr/> et des exemples concrets sur le site internet interactif et multilingue « Ce que l'Europe fait pour moi » (<https://what-europe-does-for-me.europarl.europa.eu/fr/home>) créé par le service de recherche du Parlement européen.



À Saint-Erblon pour voter le jour J, il vous faut :

- Être âgé.e d'au moins 18 ans et inscrit.e sur les listes électorales communales, consulaires ou complémentaires.
- Vous rendre à votre bureau de vote (il y a 3 bureaux de votes à Saint-Erblon, tous localisés à l'Espace Du Guesclin) avec obligatoirement une pièce d'identité et si possible votre carte d'électeur
- Voter

NB : Il est aussi possible de voter par procuration : <https://www.service-public.fr/particuliers/vosdroits/F1604>



ÉVÈNEMENT : OPÉRA SUR ÉCRAN TOSCA DE GIACOMO PUCCINI RETRANSMISSION DEPUIS L'OPÉRA DE RENNES

La municipalité vous invite à assister à la retransmission sur écran de l'opéra « Tosca » de G. Puccini ! Avec cette production de Tosca, la metteuse en scène italienne Silvia Paoli signe un spectacle d'une froide beauté et d'une magnifique épure. Un des opéras les plus joués au monde. À découvrir le **samedi 8 juin à 20h** à la Casba de L'Armada Productions place de la Fontaine. Dès 12 ans. Durée 2h30 entracte inclus. Réservation et informations sur : www.saint-erblon.fr

RETOUR SUR LA SEMAINE NATIONALE DE LA PETITE ENFANCE

SEMAINE NATIONALE DE LA PETITE ENFANCE

L'édition 2024 de cet événement national autour de la petite enfance s'est déroulée du 16 au 23 mars avec pour thématique « *Viens, je t'emmène ! Se laisser guider par l'enfant* ».

Organisée en collaboration avec les villes d'Orgères et de Noyal-Chatillon et coordonnée par le Relais Petite Enfance intercommunal, elle a réuni, autour de la ville de Saint-Erblon, la crèche Chapi Chapo, l'association d'assistants maternels Jolis Mômes, la micro crèche Les Zouzous Rennais, la MAM Eveil et nous, l'école Louise Michel, l'Accueil de Loisirs, la Médiathèque municipale, Musique sur la Rive Sud, l'école Saint-Jean et la Casba de l'Armada Productions. Un programme riche et varié a été concocté pour les enfants, les familles et les professionnels du territoire :

→ **Le lundi 18 mars**, c'est, d'abord, le RPEI qui a proposé une matinée de jeux et de parcours pour que les enfants emmènent leur assistante maternelle sur ce qu'ils avaient à faire. Ces ateliers ont profité à plus de quarante enfants, accompagnés par des parents, des grands-parents, des assistantes maternelles, des professionnelles des crèches (certains venant d'Orgères et Noyal-Chatillon).

→ **Le mardi 19 mars**, à Noyal-Châtillon, le film « Tous dehors ! » était projeté. Une vraie découverte, un engagement à sortir, une ode à l'exploration de son environnement.

→ **Le mercredi 20 mars**, l'Accueil de Loisirs Les Mille Couleurs ouvrait ses portes à tous pour des jeux et des parcours, au gré des envies des enfants déjà inscrits et de la dizaine d'enfants venus pour l'occasion avec leurs parents.

Le syndicat intercommunal de musique proposait quant à lui, des ateliers d'éveil musical qui ont réuni une petite trentaine d'enfants lors de trois séances très appréciées des petits et des grands (parents, assistantes maternelles ou professionnels de crèche) qui les accompagnaient.

→ **Le jeudi 21 mars**, les enseignants de l'école maternelle Louise Michel organisaient une matinée jeux de société où les parents étaient invités à venir jouer avec les enfants. Les élèves étaient répartis en équipe de 3 ou 4 joueurs et tournaient sur les différents jeux. C'était une très chouette matinée que les enfants ont beaucoup appréciée ! Un grand merci aux parents qui sont venus jouer avec eux !

→ **Le samedi 23 mars**, c'était la compagnie Artamuse qui proposait son spectacle MERAKI pour deux séances qui ont vu plus de 80 personnes assister à un spectacle plein de poésie et de couleurs dans une ambiance feutrée très cocooning.

→ **Enfin, tout au long de la semaine et plus encore**, l'espace sensoriel de la médiathèque connaissait lui aussi un vif succès auprès de son public cible, les 0-3 ans accompagnés de leur famille.

La Municipalité tient à remercier l'ensemble des acteurs de la Petite Enfance qui, tous les ans, s'engage pour proposer des moments conviviaux, de partage, éducatifs et ludiques sur cette semaine, au-delà de l'investissement quotidien au service des tout-petits.



ÉDUCATION, ENFANCE ET JEUNESSE

UN NOM ET UN LOGO TOUT NOUVEAU POUR L'ESPACE JEUNES !

Lors des vacances d'octobre un groupe de préadolescents a travaillé à l'élaboration du nouveau logo de l'Espace Jeunes. Il leur a fallu d'abord trouver un nom à la structure. Ils ont souhaité que ce nom ait une consonance particulière pour se différencier des autres bâtiments municipaux. Après une bonne heure de réflexion, ils se sont mis d'accord pour la langue bretonne. C'est comme cela que « Ty Yaouank » est devenu le nom de leur local. « Ty » signifiant maison et « yaouank », jeune. La municipalité remercie l'ensemble des jeunes ayant participé à cet atelier pour leurs nombreuses idées et leur enthousiasme. A bientôt au Ty Yaouank !



ACCUEIL PÉRISCOLAIRE

Le printemps a été mis à l'honneur à travers de nombreuses activités sur les différents temps périscolaires. Plusieurs activités manuelles autour de la floraison et de la nature ont été réalisées. La musique a également battu son plein pendant quelques semaines tant dans le groupe des maternelles que dans celui des élémentaires où danses et jeux musicaux ont été réalisés chaque semaine.

Côté temps du midi, les enfants de grande section seront bientôt invités à découvrir le self en petits groupes afin de leur offrir une transition douce vers le fonctionnement lorsqu'ils seront en CP.

Enfin, avec le beau temps qui, espérons-le, va revenir et durer, les services « Restauration » et « Périscolaire » vont remettre en place les pique-niques (fournis par la collectivité) tous les vendredis de la fin de l'année scolaire. Chaque vendredi, deux classes seront concernées et un pique-nique festif avec des jeux viendra finaliser l'année.



les chantiers à caractère éducatif

Tu as entre 14 et 17 ans et tu habites la commune de Saint-Erblon ?
Les chantiers que l'on propose sont faits pour toi !



Le concept est simple : réaliser des missions d'intérêt général et recevoir en contrepartie une indemnité

Renseignements et inscriptions auprès de Sonia
espace.jeunes@saint-erblon.fr / 06-35-57-63-36



ÉCOLE PUBLIQUE LOUISE MICHEL : LE SPORT À L'HONNEUR !



DÉCOUVERTE DU PARA-JUDO AVEC JASON GRANDRY

En novembre, quatre classes de l'école ont rencontré Jason Grandry un sportif aveugle qui espère représenter la France en para-judo aux Jeux Paralympiques de Paris. Il nous a parlé de sa vie avec son handicap, de son parcours de sportif et des particularités de sa pratique du judo. Nous étions impressionnés et curieux de pouvoir rencontrer un grand sportif.

En février, nous l'avons retrouvé en judogi au dojo pour faire une initiation au para-judo. Nous avons réalisé plusieurs activités avec les yeux bandés. Nous avons aussi appris à guider un non-voyant. Jason nous a fait quelques démonstrations. Nous avons adoré cette expérience unique qui était étonnante et déstabilisante. Maintenant, nous suivons les résultats sportifs de Jason Grandry et lui souhaitons bonne chance pour les Jeux Paralympiques.



À LA DÉCOUVERTE DU GOUREN

Mardi 13 février, plusieurs classes de l'école ont accueilli M. Boisson, éducateur sportif et parent d'élèves, pour découvrir le Gouren (lutte bretonne). Le Gouren est un sport de corps à corps qui se pratique uniquement debout. Le but est de faire chuter son partenaire sur le dos avant toute autre partie du corps. Après avoir équipé chaque élève d'une Roched (chemise de toile épaisse), tous se sont réunis sur le tatami du dojo : place à l'échauffement avant de faire des jeux d'opposition comme celui de la tortue et du requin. Les enfants ont participé avec beaucoup de plaisir. Un grand merci à M. Boisson pour son enthousiasme et son dynamisme !



LES CM2 À LA FOIRE INTERNATIONALE

« En lien avec notre projet sur les Jeux Olympiques, nous (les élèves de CM2 de l'école Louise Michel) sommes allés à la Foire internationale de Rennes, le jeudi 28 mars, en car. »

Nous avons participé à plusieurs ateliers sportifs : pêche, aviron, motocross, cécifoot, bowling, taekwondo, para-badminton, danse, basketball, gymnastique, et volleyball.

Nous avons aussi testé un simulateur de vol plané et pratiqué des gestes de secourisme encadrés par des professionnels. Nous remercions l'APE et la mairie qui ont financé intégralement cette sortie appréciée de tous, mais aussi les organisateurs de la Foire Internationale qui nous ont accueillis très chaleureusement. C'était une excellente journée riche en découvertes et en activités sportives ! »



LUCAS DEFAYET EST VENU NOUS RENDRE VISITE POUR NOUS PRÉSENTER SON SPORT, LE SKELETON

Il a commencé le skeleton à 14 ans. Il l'a découvert grâce à son père qui habite à La Plagne, dans les Alpes. Sa mère, elle, habite à Saint-Erblon. Il pratique ses entraînements à La Plagne pendant les saisons hivernales. Hors-saison, quand il est à Saint-Erblon, il s'entraîne en faisant du sprint et de la musculation dans des salles de sport. Il exerce le métier de frigoriste mais, depuis 3 ans, il se consacre à 100 % au skeleton.

Grâce à ses sponsors, dont la commune de Saint-Erblon, Lucas peut se payer une partie des équipements, très coûteux, nécessaires à la pratique de son sport.

Ils sont composés d'un casque, d'une paire de chaussures, d'un skeleton, d'une paire de patins et d'une combinaison, fournie par la fédération française de skeleton. Ses chaussures comportent 300 petites pointes afin de ne pas abîmer la glace.

« Il s'est allongé sur son skeleton avec son casque : il nous a expliqué ressentir 5 fois le poids de son corps sur son crâne pendant quelques dixièmes de secondes, lors des virages. Mais aussi, il ne voit que deux mètres devant lui ! Il doit alors connaître la piste par cœur. »

Nous avons visionné une vidéo de lui en action. Lucas nous a expliqué qu'il y a 3 grandes étapes : la poussée, le sprint et le freinage.

Whistler (États-Unis) est sa piste préférée. C'est aussi la plus rapide ! Près de 170 km/h. Ses deux passions sont le skeleton et le Stade Rennais.

Il nous a même signé des autographes ! »

Merci à Lucas Defayet, nous le soutenons pour sa qualification aux Jeux Olympiques de 2026 !



PROJET VIOLON

Les élèves des classes de CE1, CE1/CE2 et de CM1 bénéficient depuis la rentrée de janvier de séances de violon et de pratiques vocales chaque semaine dans le cadre du Plan Musique. Celui-ci est financé par le département et la municipalité de Saint-Erblon.

Ces séances, particulièrement aimées par les élèves, sont menées par Claire Van Rhijn et Marie Kerner, des professionnelles de l'école de musique de Bruz.

Le thème choisi cette année est « Le violon au fil des saisons ».

La représentation qui clôturera ce projet se déroulera le 30 mai à l'espace Beausoleil à Pont Péan. À cette occasion, les élèves de l'ensemble Stringendo de Musique sur la Rive Sud interviendront sur scène.



ÉCOLE PUBLIQUE LOUISE MICHEL - INSCRIPTIONS 2024/2025

Si vous souhaitez inscrire votre enfant pour la prochaine année scolaire, merci de prendre rendez-vous avec Valérie JUDEAUX, directrice de l'école et de vous munir du livret de famille, d'un justificatif de domicile et du carnet de santé le jour de l'inscription.

02 99 52 28 89 - www.ecole-primaire-saint-erblon.ac-rennes.fr

ecole.0351786b@ac-rennes.fr - ecole.primaire@saint-erblon.fr

ASSOCIATIONS DES PARENTS D'ÉLÈVES

ASSOCIATION DES PARENTS D'ÉLÈVES DE L'ÉCOLE PUBLIQUE LOUISE MICHEL (APE)

Le Week-end Famille organisé par l'APE a été un beau succès, rempli de moments de partage et d'amusement.

Samedi après-midi, au rendez-vous, jeux de société à disposition et à la vente par l'association Oika Oika, activités foot et palets grâce aux associations de Saint-Erblon, espace photo sur toile de fond avec Studio Nouat. Puis place au maquillage et à la boum qui a fait le bonheur des plus petits. La soirée a continué avec les bons petits plats préparés par le Bistrot de la Fontaine. Et enfin nous avons animé des jeux musicaux suivis d'une soirée dansante.

Dimanche matin, nous avons proposé un spectacle pour enfants gratuit, animé par Ari Pod'fleur qui mêlait jonglerie, magie et clownerie. Voici quelques photos de ce week-end convivial. Merci à tous les bénévoles.

Nous espérons pouvoir renouveler cet événement en Mars 2025 et vous voir nombreux !



LA FÊTE DE L'ÉCOLE PUBLIQUE LOUISE MICHEL APPROCHE !

Rendez-vous samedi 29 juin 2024. Cette belle manifestation rassemble plus de 300 enfants et leurs parents. Nous aurons donc besoin de beaucoup de bénévoles pour que la fête soit une réussite, à la fois pour la partie restauration, la tenue des stands de jeux ou encore l'installation et le rangement. Pour participer merci de nous contacter par mail à ape.sterblon@gmail.com. Le tirage de la tombola aura lieu à 16h30. Nous sommes également à la recherche de lots ainsi que de sponsors.

RETOUR EN IMAGES SUR L'ANNÉE DE L'ASSOCIATION DE PARENTS D'ÉLÈVES DE L'ENSEIGNEMENT LIBRE DE L'ÉCOLE SAINT-JEAN (APEL)

→ **Marché de Noël** : C'est pour le plus grand plaisir des enfants qu'a eu lieu la deuxième édition du marché de Noël. Au programme, ateliers créatifs, lecture de contes, photos avec le père Noël, vente des bricolages des enfants. L'occasion pour le père Noël de repartir avec des jouets solidaires.

→ **Le Mardi Gras de l'APEL** : Le 16 Février dernier, l'APEL fêtait mardi gras. Petits et grands se sont retrouvés pour partager un moment convivial. Un concours de déguisements est venu récompenser les meilleurs déguisements. Félicitations aux gagnants !

→ **Le dimanche 30 Juin, l'APEL organisera sa traditionnelle kermesse.** Encore une occasion pour nous de rassembler les familles de l'école pour se restaurer et jouer ensemble. Des mois de préparation pour faire de cet événement, un jour de fête et de joie pour les enfants.

→ **Tout au long de l'année**, l'APEL accompagne financièrement les projets d'école, cette année : ateliers jardinage, planétarium, voyage à Paris...

Merci à tous les parents qui s'investissent tout au long de l'année pour continuer à faire vivre ces événements pour nos enfants !



URBANISME

AVANCÉES DU PROGRAMME IMMOBILIER « PYPYRUS » DU PROMOTEUR NEXITY

Si vos pas vous ont mené récemment près de la médiathèque, il est probable que vous ayez observé un changement majeur dans le paysage.

En effet le chantier du programme « Papyrus » du promoteur immobilier Nexity a démarré début avril.

En 2021, le promoteur Nexity a déposé un permis de construire pour un programme immobilier à l'angle des rues de l'abbé Gosselin et du pont du gué. Répartis dans sept bâtiments, Nexity développera 110 logements, une cellule commerciale de 200 m² ainsi qu'une crèche de 350 m² environ. Trois des sept bâtiments seront bâtis le long de la rue de l'abbé Gosselin sur un sous-sol commun. Les quatre autres, à proximité des prairies de l'Isle, seront construits sur pilotis afin de préserver l'écoulement et l'infiltration des eaux de pluie.

Une connexion entre la rue Frédéric Deschamps et la rue de l'Isle, principalement en sens unique, sera créée à cette occasion ainsi que de nouvelles percées piétonnes du centre-ville en direction des prairies.

La phase de terrassement actuellement en cours va durer un trimestre environ. S'en suivra les différentes phases du chantier qui mèneront à une livraison du programme prévue pour fin 2026.



INVESTISSEZ

nexity

BÉNÉFICIEZ DU DISPOSITIF PINEL *

à Saint-Erblon

PAPYRUS
APPARTEMENTS NEUFS
2 ET 3 PIÈCES

Dans un cadre de vie naturel à proximité du centre bourg.

VENDRE - ACHETER - LOUER - GÉRER

Renseignements au
02 23 25 35 15
ou sur nexity.fr

*Éligibilité Pinel selon les appartements. Sous conditions. Le non-respect des engagements de location entraîne la perte du bénéfice des incitations fiscales NEXITY (GÉRISE V BRETAGNE - SNE) au capital de 8 000 €. Siège social 19 rue de Verne - 75001 PARIS CEDEX 08 - RCS PARIS 433 946 423. Illustrations non contractuelles. ©2024 Nexity.



FINANCES SPÉCIAL BUDGET



La construction budgétaire vise à équilibrer les recettes et dépenses au sein de la section de fonctionnement et veiller à définir les investissements avec les besoins de la commune.

Le budget communal est structuré en deux sections : une section de fonctionnement et une section d'investissement. Chacune de ces sections doit être présentée en équilibre : recettes et dépenses.

FONCTIONNEMENT

Retrace toutes les dépenses nécessaires à la gestion courante des services de la collectivité. Il s'agit principalement des postes suivants :

- Charges de personnel
- Charges courantes (électricité, chauffage, eau, fournitures scolaires, entretien des bâtiments et espaces urbains...)
- Participations aux structures intercommunales (Musique, Piscine, Restauration)
- Charges financières : Intérêts des emprunts
- Subventions aux associations, CCAS
- Indemnités élus

Côté recettes :

- Produit des impôts et dotations
- Produit des activités des services (alsh, restaurant)

Présente les programmes d'équipements nouveaux ou en cours comme les constructions ou acquisitions, les études liées à ces opérations, ainsi que le remboursement du capital de la dette.

Côté recettes :

- Cessions immobilisations terrains
- Épargne brute
- Subventions d'investissement
- Dotation de l'Etat compensant le coût la TVA
- Autres recettes (emprunts...)



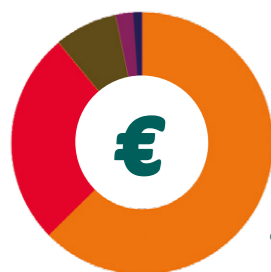
INVESTISSEMENT

RETOUR SUR 2023

Augmentation des recettes réelles de fonctionnement de 2.65 % par rapport à 2022 (+75 k€). Augmentation des charges réelles de fonctionnement de 4.04 % par rapport à 2022 (109 k€).

FONCTIONNEMENT → **3 161 655 €** (RECETTES) - **2 809 398 €** (DÉPENSES) = **352 257 €** (EXCÉDENT DE CLÔTURE)

INVESTISSEMENT → **3 991 866 €** (RECETTES) - **2 386 799 €** (DÉPENSES) = **1 605 067 €** (EXCÉDENT DE CLÔTURE)



BUDGET PRINCIPAL FONCTIONNEMENT 2023

- 55 % Charges de personnel (1528 k€)
- 26 % Charges à caractère général (749 k€)
- 16 % Autres charges de gestion courante (442 k€)
- 2 % Atténuations de produits (63 k€)
- 1 % Charges financières (24 k€)

INVESTISSEMENT

195 K€ REMBOURSEMENT DU CAPITAL DES EMPRUNTS	1505 K€ ACQUISITIONS FONCIÈRES (FIN DE PORTAGE FONCIER PAR RENNES MÉTROPOLÉ)	131 K€ CITY PARK À PROXIMITÉ COLLÈGE - AIRES DE JEUX PRAIRIES DE L'ISE
97 K€ EQUIPEMENTS TECHNIQUES, MATÉRIEL, TRACTEUR	65 K€ SERVICE D'AUTOPARTAGE AVEC 2 VÉHICULES ÉLECTRIQUES	51 K€ ECOLE TRAVAUX DE RÉNOVATION SANITAIRES
39 K€ PRÉ ÉTUDES DE PROGRAMMATION COMPLEXE SPORTIF	32 K€ CIMETIÈRE, JARDIN DU SOUVENIR, COLOMBARIUM	31 K€ SALLES DU VERGER TRAVAUX
		20 K€ SALLE DU GUESCLIN, CHANGEMENT MENUISERIES
		16 K€ PANNEAU NUMÉRIQUE

33

LA SÉCURISATION FINANCIÈRE DE LA VILLE EST UNE PRIORITÉ DANS UN CONTEXTE DÉFAVORABLE AUX FINANCES LOCALES



BUDGET PREVISIONNEL 2024



COMMENT S'EST CONSTRUIT LE BUDGET PRÉVISIONNEL 2024 ?

Le rapport d'orientations budgétaires présenté lors de la séance du conseil municipal le 19 février 2024 a posé les fondements du budget prévisionnel 2024 et de la prospective financière 2024-2026.

Le budget prévisionnel 2024 a été voté à l'unanimité le 25 mars 2024.

Quatrième exercice du mandat 2020-2026, « c'est dans un contexte financier incertain que le budget 2024, comme

en 2022 et 2023, appelle des efforts de gestion conséquents pour dégager les moyens permettant d'atteindre les objectifs et les priorités du mandat tout en soutenant le plan d'investissement ambitieux et tout en préservant les grands équilibres financiers » a souligné Brigitte Bouguet, Adjointe aux finances.

Ces efforts passent par la recherche de recettes nouvelles, la mise en œuvre d'une gestion rigoureuse des dépenses

tout en assurant les besoins réels de la population et la qualité du service public.

Le budget 2024 équilibré en dépenses et recettes, s'est construit d'une part, sans augmentation des taux de fiscalité poursuivant ainsi un objectif de modération de la pression fiscale sur les ménages et d'autre part, sans avoir recours à l'emprunt.

LES ÉLUS FIXENT LA FEUILLE DE ROUTE POUR 2024 :

- Poursuivre les investissements communaux et planifier une organisation opérationnelle, une maîtrise du développement des opérations d'urbanisme avec en 2024, la création de commerces dans la halle, l'aménagement d'un pôle santé dans le bâtiment du Palerme
- Continuer à engager avec les aménageurs les études de programmation sur les grands projets d'urbanisme (secteurs Cottareuil, Champ Mulon, Hauts de Ise, Les Leuzières, finalisation des Basses Noës...)
- Poursuivre l'entretien du patrimoine communal dans sa diversité (amélioration énergétique des bâtiments communaux, aménagement des espaces verts et paysagers, espaces urbains)
- Réaliser la poursuite des études avec l'équipe d'architectes qui sera retenue dans le cadre du projet d'équipements sportifs à proximité du collège (nouvelle salle de sports...)
- Réaliser les travaux de renaturation de la zone naturelle des Vallons, création de passerelles sur l'Ise
- Renforcer nos actions de solidarité en lien avec le CCAS (déménagement de l'épicerie sociale, consolider les liens entre les acteurs sur le territoire)
- Continuer à soutenir la vie associative (aide matérielle, mise à disposition de locaux, subventions...)
- Favoriser le soutien au développement économique et au commerce local
- Développer l'animation de la politique Petite Enfance sur notre territoire
- Renforcer nos actions participatives avec un budget participatif pour permettre aux habitants de proposer des projets

Les travaux d'aménagement de la halle d'un montant HT de 202 k€ en vue d'y accueillir deux cellules commerciales (épicerie biologique et boutique de vente d'articles liés à la décoration intérieure) seront financés en partie par une subvention du département de 40 k€ et d'un soutien de Rennes Métropole de 39.7 k€.

LE BUDGET 2024 A ÉTÉ CONSTRUIT SUR UNE STABILISATION DES TAUX LOCAUX D'IMPOSITION

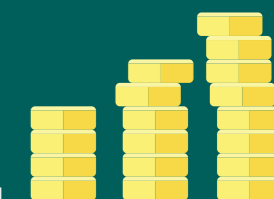
Malgré les contraintes, il n'y aura pas d'augmentation des taux d'impôts locaux en 2024.

- Taxe foncière bâti : **38.86 %**
- Taxe sur foncier non bâti : **42 %**
- Taxe d'habitation (résidences secondaires) **16,96 %**

Les contribuables subiront néanmoins les 3.90 % d'augmentation nationale décidée par l'Etat sur les bases fiscales pour 2024 (loi de finances). Depuis 2023, la taxe d'habitation est entièrement supprimée pour les résidences principales. Seule la taxe d'habitation sur les résidences secondaires perdure.

Un encours de la dette élevé mais en diminution chaque année depuis 2021

DETTES



Le budget prévisionnel 2024 s'équilibre sans avoir recours à l'emprunt.

- La dette de la Commune au 1^{er} janvier 2024 : 1 886 220 €
- L'annuité de la dette 2024 : 219 178 €
- Endettement par habitant 465 € (contre 538 € en 2023)



LA RÉPARTITION DES DÉPENSES DE FONCTIONNEMENT

2 942 755 €

RÉPARTITION DES DÉPENSES POUR 100 €

	803 755 € → Services Généraux & Administration générale	27,31 €
	880 500 € → Services scolaires et périscolaires & Restaurant scolaire	29,92 €
	539 500 € → Aménagements et services urbains & Environnement	18,33 €
	395 600 € → Sports - Jeunesse - Accueil de loisirs	13,44 €
	189 400 € → Culture	6,44 €
	54 800 € → Petite enfance	1,86 €
	39 200 € → Actions sociales	1,33 €
	31 100 € → Sécurité et salubrité publiques	1,06 €
	8 900 € → Actions économiques	0,30 €

CHARGES À CARACTÈRE GÉNÉRAL

849 185 €

DÉPENSES COURANTES NÉCESSAIRES AU FONCTIONNEMENT DES SERVICES MUNICIPAUX

En 2024, les charges à caractère général (électricité, gaz, eau, achats repas, fournitures, entretien bâtiments communaux et espaces urbains, fournitures scolaires, contrats maintenance, assurances...) sont constituées des dépenses courantes nécessaires au fonctionnement des services municipaux (administratifs, techniques, scolaires, petite enfance / enfance / jeunesse, culturels).

1 575 000 €

CHARGES DE PERSONNEL

En 2024, la hausse importante des prix de l'énergie (+21 k€), l'envolée du coût des assurances (+20 k€), des matières premières etc augmentent les charges. Des travaux d'entretien de notre patrimoine, bâtiments (+16 k€), espaces verts, urbains et paysagers + 30 k€, l'externalisation de la gestion des espaces verts secteur Les Communs (coût annuel 13.5 k€), la maintenance des équipements (+15 k€) sont nécessaires et se poursuivront cette année.

434 525 €

AUTRES CHARGES DE GESTION COURANTE

Les subventions (fournitures par élève, équipements scolaires par classe ...) versées à l'école Louise Michel ont été revalorisées et sont portées à 13.5 k€, pour l'école élémentaire et 6.6 k€ pour l'école maternelle.

PRINCIPALES RECETTES PRÉVISIONNELLES

1 555 925 €

Impôts locaux
Taxes foncières / Taxe habitation Résidences Secondaires

1 170 751 €

Dotation de l'Etat et taxes

318 000 €

Recettes des services municipaux (restaurant, accueil de loisirs, périscolaire...)

1 575 000 € CHARGES DE PERSONNEL ET FRAIS ASSIMILÉS

L'année 2023 a connu particulièrement de nombreux changements au niveau des personnels de la collectivité. L'ensemble des postes sont désormais pourvus par des agents engagés et volontaires et tout agent dispose d'un accompagnement indispensable à chaque prise de poste. En 2024, les mesures externes à la collectivité (revalorisation du point d'indice pour tous les agents de la fonction publique, revalorisation statutaire des grilles de rémunération, etc) ont été intégrées au budget 2024.

Les effectifs du personnel représentent 42 agents (38 ETP équivalents temps plein).

440 000 € AUTRES CHARGES DE GESTION COURANTE

Subventions versées aux associations et autres regroupements (syndicats intercommunaux piscine, restauration, musique, point accueil emploi), contingents, indemnités élus) dont :

- 18 200 € Subventions aux associations communales
- 30 200 € Subvention à l'association Chapi Chapo
- 5 000 € Subventions scolaires
- 94 000 € Indemnités élus
- 73 600 € Participations aux structures intercommunales (Piscine et Musique)
- 136 000 € Subvention de fonctionnement Ecole Privée Saint-Jean
- 18 000 € Subvention au CCAS dont participation auprès du PAE 5 400 €

LES PRINCIPAUX INVESTISSEMENTS 2024

- Pôle santé - acquisition cellule dans Le Palerme et travaux : **860 000 €**
- Médiathèque - nouveau logiciel de gestion - travaux pose de leds : **18 600 €**
- Autopartage (2023): **17 000 €**
- Cimetière - Gravillonnage allées - végétalisation inter tombes : **38 228 €**
- Mairie - Bureaux - Equipements informatiques - serveur : **52 949 €**
- Complexe sportif - Etudes d'avant projet - Esquisses : **150 000 €**
- Complexe sportif - Enveloppe/réserve travaux - programme pluriannuel : **2 619 168 €**
- Espace sportif dojo/travaux d'isolation - Vestiaires/travaux pose leds et divers : **5 910 €**
- Terrain de tennis - Réfection sol/grillage/accès : **35 000 €**
- Salles du verger - réseau wifi - travaux pose de leds : **2 480 €**
- Equipements/matériels pour associations - poteaux badminton, filets foot, traceuse : **4 500 €**
- Salles du Verger - Matériel d'entretien - autolaveuse : **5 050 €**
- Ecole - Travaux isolation salle motricité - rénov thermique contrôle d'accès : **51 000 €**
- Mobilier et matériels scolaires - VPI - PC élèves / enseignants : **14 524 €**
- Ecole - Abri vélos : **2 000 €**
- Ecole - Travaux renforcement exutoires eaux pluviales : **11 655 €**
- Ecole - Travaux sanitaires : **2 000 €**
- Groupe scolaire / Accueil de loisirs - Aménagement hall et salle motricité : **4 100 €**
- Accueil de loisirs - périscolaire - espace jeunes - mobilier divers : **1 625 €**
- Restaurant scolaire - travaux sobriété énergétique - mobilier : **3 900 €**
- Petite enfance - Crèche/travaux - RPEI/Equipements : **3 100 €**
- Jeunesse - Conseil Municipal Jeunes : **3 000 €**
- Communication - Budget participatif projets communaux : **10 000 €**
- Epicerie sociale - Aménagement nouveaux locaux - travaux : **60 000 €**
- Aménagement parc des Vallons - travaux renaturation de la zone naturelle : **205 000 €**
- Urbanisme Aménagement - Mare des Hauts de l'Isle Réhabilitation - Etudes : **40 000 €**
- Urbanisme Aménagement - Projet Cottareuil/Etudes Loi sur l'Eau : **30 000 €**
- Urbanisme Aménagement/Etudes urbaines OAP Mairie Champ Mulon : **50 000 €**
- Cadre de Vie - Réfection sentiers piétons : **13 000 €**
- Cadre de vie - Equipements - Passerelle sur l'Isle : **20 000 €**
- Cadre de vie - Tables pique nique et divers : **4 000 €**
- Techniques - Equipements/matériels - tondeuse, souffleur... : **18 500 €**
- Foncier - Rachat de biens en fin de portage Rennes Métropole : **622 151 €**

5 213 440 €

L'investissement finance les opérations destinées aux opérations d'équipement comme les constructions ou acquisitions, les études liées à ces opérations, ainsi que les remboursements d'emprunts. Ils intègrent les opérations non réalisées en 2023. Ainsi pour 2024 :

- Opérations 2023 en cours : **729 716 €**
- Nouvelles dépenses d'équipement (matériels, mobiliers, informatique...) : **115 076 €**
- Nouveaux projets d'aménagement : **928 329 €**
- Provision projet Complexe sportif : **2 619 168 €**
- Acquisitions et achats fonciers : **622 151 €**
- Remboursement du capital des emprunts : **199 000 €**

Les rachats de terrains de 622 151€ figurent au PAF programme d'action foncière de Rennes Métropole dont l'échéance arrive en 2023/2024.

Ce budget prévisionnel principal 2024 a été adopté lors du vote le 25 mars 2024, à l'unanimité des membres présents. Pour le budget annexe Vie Economique, les recettes et dépenses d'exploitation sont équilibrées à 38 683 € et celles d'investissement à 296 047 €. Les travaux d'aménagement de la halle sont programmés cette année (200 000 €) afin d'y accueillir deux commerces. L'annuité 2024 de l'emprunt (emprunt de 500 000 € contracté en 2017 sur une durée de 15 ans) s'élève à 37 900 €.

LE FINANCEMENT DES INVESTISSEMENTS 2024

- 1 605 K€** d'excédent d'investissement reporté
- 252 K€** d'excédent de fonctionnement
- 177 K€** de virement de la section de fonctionnement
- 53 K€** FCTVA - TVA reversée
- 538 K€** Subventions - fonds de concours et divers
- 2 430 K€** Opérations foncières - cessions
- 158 K€** Dotations aux amortissements et divers

LE COIN DES ASSOCIATIONS

VIE ASSOCIATIVE - SUBVENTIONS

La municipalité soutient un tissu associatif important et diversifié avec 44 associations et 1981 adhérents :

→ 977 adhérents de la commune / → 338 adhérents en intercommunalité / → 666 adhérents hors commune

Sur l'exercice 2024, l'enveloppe globale des subventions allouées aux associations est portée à 18 436 € dont 4 300 € alloués aux projets. La ville apporte son concours à l'organisation des manifestations, à la mise à disposition des équipements communaux, le renouvellement de matériel et l'aide technique des services municipaux.

SUBVENTIONS VOTÉES POUR 2024 (en €) :

Associations sportives (1373 adhérents)	A.S.C. Saint-Erblon	2178,00
	Ainsi Danse Saint-Erblon	1179,90
	Cobse Hand Ball	556,00
	Gym V Tonic	266,80
	Judo Club	1370,00
	Les Chemins de Traverse	883,40
	Les Plumes Volantes	1507,00
	Olympique Club Brétilien Saint-Erblon	1395,00
	Orgerblon Basket Club	1336,00
	Orgerblon Volley Club	843,00
	San Bao Breizh	174,80
	Semelles de Vent	101,20
	VTT Passion	119,60
	Move Fit	381,70
	Skeleton - Lucas Defayet	600,00
TOTAL	12 892,30	
Art et Spectacles (100 adhérents)	Atelier du Verger	580,50
	Arts en folie	200,00
	Chorale intercommunale Vocal'Isse	134,60
	Les Manques pas d'Airs	52,90
TOTAL	968,00	
Loisirs / Détente & Animations (260 adhérents)	Association Communale de Chasse agréée	100,00
	Club Amitié - Loisirs	1356,80
	Gourmand'Isse	94,30
	La Gaule Saint-Erblonnaise	850,10
TOTAL	2401,20	
Enfance / Jeunesse (108 adhérents)	APE École Louise Michel	100,00
	APEL École Saint-Jean	100,00
	Jolis Mômes	405,90
TOTAL	605,90	
Solidarité / Mémoire (104 adhérents)	Union Nationale des Combattants	834,80
	GIEC Saint-Erblon	734,60
Association reconnue d'intérêt général (36 adhérents)		
TOTAL ASSOCIATIONS MUNICIPALES	18 436,90	



Le forum des associations aura lieu le samedi 7 septembre 2024, place de la Fontaine.



Spectacle Ainsi Danse



Spectacle Association Jolis Mômes

SÉANCE PLOGGING

Retour sur le ramassage des déchets en courant du **dimanche 18 février**.

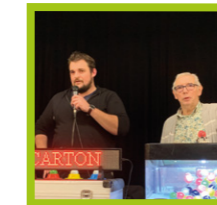
Malgré une matinée pluvieuse, les membres de l'association de course à pied « les semelles de vent » ont réalisé une séance « plogging ». De nombreux déchets (papiers, cartons, canettes, bouteilles plastique et verre etc.) ont été collectés tout au long de leurs 2 circuits sur les routes et chemins de notre commune. Les participants ont apprécié ce moment de convivialité et d'éco-citoyenneté.

L'association rappelle que ses membres se donnent rendez-vous (pour ceux qui sont disponibles) **le jeudi à 9h30 et le dimanche à 9h** pour courir avec un départ depuis le parking de l'école « Louise Michel », et vous invite à les rejoindre pour une séance d'essai ou plus.

Mail de l'association : lessemellesdevent@gmail.com



DES NOUVELLES DE L'ASC SAINT-ERBLON



LOTO DU 2 MARS

Le club de football de l'ASC Saint-Erblon a récemment organisé son super loto dans la salle des fêtes Dugueslin. Les participants ont rivalisé pour remporter une multitude de prix alléchants d'un montant de 2 500 €.

Grâce à l'engagement de ses membres et au soutien de partenaires, le loto a été un franc succès, permettant au club de collecter des fonds précieux pour ses activités futures sur le terrain. Cet événement a non seulement renforcé les liens au sein de la communauté, mais a également souligné l'importance du sport amateur dans le développement local.

ORGERBLON

En entente depuis plusieurs années maintenant, les clubs de l'US Orgères et de l'ASC Saint-Erblon se partagent les catégories jeunes de u10 à u16. Cela permet ainsi à nos jeunes joueurs d'exprimer pleinement leurs talents sur le complexe sportif d'Orgères avec un terrain synthétique à la pointe de l'innovation, le tout encadré par des éducateurs de qualité.



SPECTACLE EN CRÉATION

L'artiste Jesse Lucas sera à La Casba de l'Armada Productions **du 17 au 21 juin** pour terminer le travail sur son prochain spectacle jeune public : Aria.

À cette occasion, La Casba accueillera plusieurs classes à venir voir ce spectacle :

→ **mardi 18 juin** : les CM de l'école d'Orgères

→ **mercredi 19 juin** : une classe de 5^{ème} du collège Saint-Paul

→ **jeudi 20 juin** : les CP de l'école de Saint-Erblon.

L'occasion pour ces élèves de découvrir un conte visuel et musical interactif, qui raconte l'histoire de l'apparition de la vie sur une planète lointaine.



LE COIN DES ASSOCIATIONS

L'ATELIER DU VERGER

L'exposition annuelle de l'association L'Atelier du Verger du 23 et 24 mars a connu un beau succès avec de nombreux visiteurs.

Fort de ce succès l'association vous propose 3 nouveaux événements :

- Une exposition de tableaux réalisés par les membres de l'Atelier du Verger chez les commerçants de Saint-Erblon **au mois de mai**
- Une exposition à la médiathèque de Saint-Erblon **du 9 au 28 septembre**
- Une animation **le mercredi 5 juin ou 12 juin** (suivant le temps) sur le marché de Saint-Erblon où les peintres de l'atelier du Verger vous feront quelques démonstrations en musique. Les enfants sont les bienvenus.



ASSEMBLÉE GÉNÉRALE DE L'UNC

L'UNC a tenu son Assemblée Générale le 15 mars. Le Président, Bernard MARTIN, a souhaité la bienvenue à tous les participants et remercié particulièrement les 10 nouveaux adhérents qui nous ont rejoints depuis la dernière AG.

Une minute de silence a ensuite été observée en hommage à nos trois camarades disparus cette année : André EVALET, Daniel LEVEY et Gérard PAULET.

Dans son rapport moral, le Président a souligné le dynamisme de la section (108 adhérents) malgré la diminution du nombre des anciens d'AFN. Le bilan des activités a été présenté par Pierre BAUCHE, secrétaire puis le trésorier adjoint

Armel GUERIN a donné lecture et remis à chacun un exemplaire du bilan financier approuvé à l'unanimité.

En clôture de la séance le Président a remercié les adhérents de leur présence et les a conviés à échanger au cours d'un vin d'honneur qui a été suivi d'un buffet.

CARNAVAL 2024

Le 13 avril, s'est déroulée la première édition du carnaval de Saint-Erblon.

La journée a débuté sous les meilleurs auspices, avec une météo favorable qui a contribué à la réussite de l'évènement. Une foule nombreuse s'est rassemblée pour participer à cette manifestation joyeuse.

Un grand Merci aux associations, aux groupes de musique, aux bénévoles, aux commerces et surtout à l'équipe organisatrice pour cette journée très conviviale.

Vivement l'édition de l'année prochaine !



DÉCHETS VERTS

QUE FAIRE DE MA TONTE DE PELOUSE ?

Depuis le 1^{er} janvier 2024, la tonte n'est plus acceptée dans les déchèteries et plateformes de végétaux de Rennes Métropole.

C'est une ressource à utiliser facilement au jardin ! Plusieurs solutions existent.

Voici les conseils de Rennes Métropole :

POURQUOI GARDER SA TONTE ?

La tonte de pelouse - composée à 80% d'eau - est utile au jardin. Elle permet de protéger et enrichir le sol et de réduire les besoins en arrosage et désherbage. C'est plus de temps pour profiter de son jardin !

COMMENT FAIRE ?

- 1 Tondre différemment :**
 - plus haut (entre 9 et 15 cm)
 - par temps sec
 - sans bac (mulcher)
- 2 Utiliser la tonte :**
 - en paillage (2 cm de tonte fraîche ou 10 cm de tonte sèche) au pied des arbres, en pied de haies, au potager ou sur les massifs de fleurs.
 - en mettre un tout petit peu dans son composteur, de préférence séchée.
- 3 Réduire sa surface de pelouse au bénéfice d'autres végétaux :**
 - Créer un espace de prairie moins gourmand en eau, en entretien et qui apporte plus de biodiversité (papillons, coccinelles, oiseaux...)
 - Planter des petits arbres à fruits (framboisiers, mûriers...)
 - Démarrer un carré potager (plantes aromatiques, tomates cerises...)

C'est facile, sans matériel supplémentaire, rien à ramasser, ni à charger dans son coffre !

rien ne sert de
JETER
quand on peut
REUTILISER

Depuis
le 1^{er} janvier

Fin du dépôt des tontes de pelouse en déchèteries et plateformes végétaux



Les alternatives sur metropole.rennes.fr ou au 0 223 622 622



Informations sur metropole.rennes.fr/reduire-ses-dechets-au-jardin

RENNES
MÉTROPOLÉ

RENNES MÉTROPOLÉ VOUS ACCOMPAGNE !

- Que faire de vos feuilles et de votre tonte de pelouse ?
- Que faire de vos branches ?
- Où et quoi composter ?

Toute l'année, retrouvez des visites de jardin et des ateliers gratuits pour découvrir les techniques d'utilisation de vos végétaux quelle que soit la taille de votre jardin.

Au programme : mise en pratique de la tonte mulching, lasagne végétale, broyage et paillage.

LES INSCRIPTIONS C'EST PAR ICI !

bit.ly/rennes_zerodechet



MOBILITÉ



LOUEZ-MOI POUR SEULEMENT 2€ DE L'HEURE !

- Vous avez besoin ponctuellement d'une voiture pour aller au marché de Bruz, le vendredi matin, la vôtre n'est pas disponible, alors réservez-moi !
- Vous devez accompagner des jeunes à une compétition de Judo à Bain de Bretagne, un mercredi, un samedi, voire un dimanche, alors réservez-moi, et vous pourrez, en plus bénéficier d'un tarif horaire d'1,50 €, tarif spécial associations locales.
- Je viens d'avoir mon permis de conduire mais je n'ai pas encore de voiture, et je dois me rendre à un rendez-vous professionnel à Vitré, je m'inscris sur le site loueise.clem.mobi, et réserve une des deux 208e.
- Je suis curieuse d'essayer la conduite d'une voiture électrique, et j'ai besoin d'aller rendre visite à une amie à PLELAN LE GRAND, alors je réserve 4 heures une 208e.
- On veut, avec mon mari n'avoir à supporter financièrement qu'une voiture, la seconde ne nous sert que de temps en temps, alors ces heures-là on loue une Louisette.



Essayer, c'est l'adopter !

Rendez-vous sur l'application :

loueise.clem.mobi

UN NOUVEAU SERVICE POUR EXPÉRIMENTER D'AUTRES MANIÈRES DE SE DÉPLACER

Aller au travail, faire ses courses ou conduire ses enfants à l'école... pas toujours facile de concilier gain de temps, budget serré et impact écologique lorsqu'on organise ses déplacements du quotidien.

Pour aider les personnes qui se posent des questions sur leur mobilité (est-ce que je peux me rendre sans voiture à mon travail, est-ce que je peux bénéficier d'aide pour changer ma voiture, je viens de déménager, quelles sont les solutions de mobilité sur mon territoire...), l'Agence Locale de l'Énergie et du Climat (ALEC) du Pays de Rennes propose un service de conseil en mobilité, personnalisé et gratuit.

Comment ça marche ?

Le conseil se déroule en 3 temps avec :

- Un entretien vous est proposé pour évaluer vos habitudes de mobilité, vos besoins et contraintes, ainsi que les éventuels obstacles.
- Une analyse des informations collectées et l'envoi d'une fiche synthèse personnalisée avec des propositions de solutions détaillées, une identification des aides possibles et un lien vers des ressources locales.
- Si besoin, un suivi et un accompagnement personnalisé.

REPORT

La réunion publique « ville à 30 », initialement prévue le 31 mai en salle reinette est reportée à une date ultérieure. En effet, à cette date, l'étude menée en collaboration avec les services métropolitains ne sera pas bouclée.

DÉPLACEZ-VOUS AUTREMENT !



Des solutions de mobilité auxquelles vous n'avez peut-être pas pensé



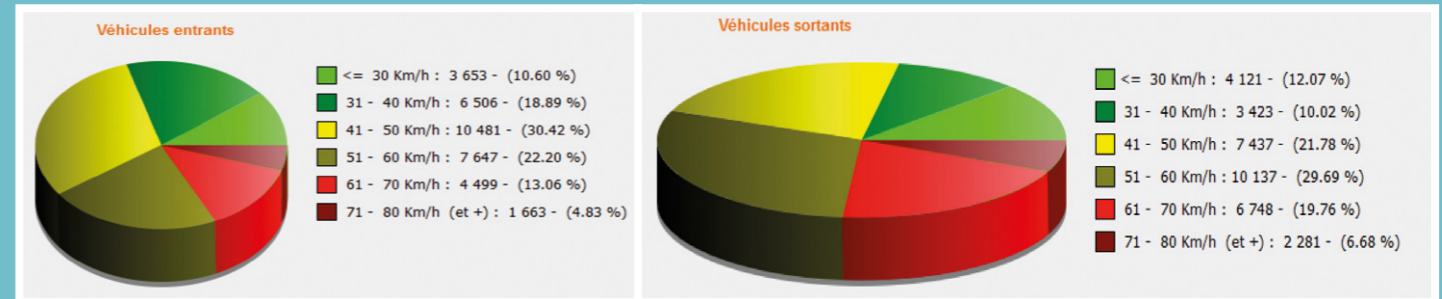
Pour bénéficier de ce conseil personnalisé, prenez rendez-vous avec un conseiller :

☎ 02 99 35 23 50

✉ mobilite@alec-rennes.org

🌐 www.alec-rennes.org/mobilite

Relevés du radar pédagogique de Douazel : peut mieux faire !



La Fontaine à K'do
Boutique décoration cadeaux

Promenade Simone Marchand - 35230 Saint Erblon

contact@lafontaineakdo.fr | www.lafontaineakdo.fr

Décoration, art de la table, bougies, cosmétiques solides, bijoux fantaisie, jouets enfants, loisirs créatifs, accessoires...

La Petite BRIQUE Rouge

Céline Chevallier
NÉGOCIATRICE EN IMMOBILIER

Estimation
Achat / Vente
Location / Neuf

lapetitebriquerouge.fr
06 62 28 47 38 | celine.chevallier35@gmail.com

CITROËN

ENTRETIEN RÉPARATIONS TOUTES MARQUES

GARAGE DES LEUZIERES
Agent Citroën
Anthony PIEL

Mécanique - Tôlerie - Peinture - Dépannage • Vente de véhicules neufs et occasions

18 rue des Leuzières - 35230 ST ERBLON - Tél. 02 99 52 34 43 - garagedesleuzieres@orange.fr

LA FONTAINE À K'DO : UN NOUVEAU COMMERCE DANS LES HALLES

Sabrina Houssais ouvre une boutique de décoration et cadeaux dans les Halles, Promenade Simone Marchand en ce printemps 2024 : «La Fontaine à K'do».

Le magazine « C'est dans l'Erlon » est allé à sa rencontre.

C'est dans l'Erlon : Pourriez-vous nous parler de votre parcours ?

Sabrina Houssais : Après avoir travaillé plus de 20 ans dans l'administratif, j'ai eu envie de réaliser mon rêve de jeune fille ! Un projet qui me tient à cœur depuis de nombreuses années. Passionnée par le commerce et le relationnel, c'est un véritable projet de vie, j'ai décidé de me lancer dans cette belle aventure.

CEDLE : Pourquoi avoir choisi Saint-Erblon pour vous installer ?

SH : C'est une commune que je connais bien et que j'ai vu grandir, une commune dynamique ! Alors lorsque j'ai eu l'opportunité d'y installer ma boutique, cela a été pour moi une évidence.

CEDLE : Que proposez-vous dans votre boutique ?

SH : Mes proches pourront vous le dire, j'aime beaucoup la décoration et faire plaisir !

C'est donc tout naturellement que je choisis d'ouvrir ma boutique déco cadeaux en proposant un large choix d'idées pour faire et se faire plaisir. Décoration, art de la table, jouets enfants, loisirs créatifs, jeux, bougies, cosmétiques, savons, bijoux fantaisie, accessoires...il y en a pour tous les goûts et tous les budgets.

CEDLE : Quelle est votre ambition ?

SH : Offrir une large gamme de produits variés et originaux, pour la plupart Made In France, et dans la mesure du possible du local et de l'éco-responsable ; ce sont des valeurs qui me tiennent à cœur.

Je souhaite faire de La Fontaine à K'do un véritable lieu de vie et d'échanges où il fait bon flâner. Mon objectif étant de vous apporter du conseil et de vous accompagner au mieux dans votre choix. J'ai pour projet à court terme de mettre en place des ateliers. Au plaisir de vous accueillir chaleureusement dans ma « jolie » boutique du mardi au samedi (avec ouverture en continu les vendredis & samedis).

C'est dans l'Erlon souhaite un très bon développement à la Fontaine à K'do sur Saint-Erblon et en profite pour vous annoncer que la ferme du Pré de la rivière à Chanteloup ouvrira dès septembre 2024 une épicerie locale dans la 2^{ème} cellule commerciale des halles.



INSTALLATION D'UNE KINÉSIOLOGUE



Sarah Tétaud, kinésologue certifiée, s'est installée dans le cabinet pluridisciplinaire situé promenade Simone Marchand. Elle nous parle de son activité.

« La kinésiologie est une technique psycho-corporelle qui permet un équilibre physique, émotionnel, social. Grâce à la mémoire du corps, la kinésiologie permet de retrouver l'accès à ses ressources en libérant les émotions négatives. Elle offre de nombreux avantages à tout âge pour les problématiques d'apprentissage, énurésies, douleurs, conflits relationnels, confiance en soi, sommeil, amélioration de la communication... »

☎ 06 67 69 98 50 - 🌐 www.sarah-kinesiologie.fr

✉ contact@sarah-kinesiologie.fr

📍 Promenade Simone Marchand
6 rue du Verger - 35230 Saint Erblon

OUVERTURE DE LA PIAZZETTA

Sodany et Julien JIRA nous présentent leur parcours et leur pizzeria, ouverte depuis le 16 avril, place de l'Eglise :

« Notre expérience a commencé en 2007 avec la création d'une pizzeria en banlieue proche de Tours tenue pendant 16 ans. Nous avons décidé de poser nos bagages ici car nous avons eu un coup de cœur pour ce commerce, de part le style et l'emplacement, ainsi que le charme de la commune. Nous avons à cœur de participer à la vie commerçante avec la reprise de la pizzeria située place de l'église, « La Piazzetta » où nous proposerons une cuisine italienne et familiale fait maison. Nous allons rouvrir la salle de restaurant, ainsi que la terrasse afin de profiter des beaux jours.

☎ 02 23 05 58 46
Du mardi au dimanche.



UNE BIOGRAPHE À SAINT-ERBLON



Caroline MAIRAND s'est installée il y a peu comme biographe sur la commune de Saint-Erblon. Elle propose aux particuliers d'écrire leur vie, pour transmettre des valeurs, témoigner d'une époque, ou tout simplement poser des mots. « Chaque existence est unique. L'on passe par des époques. L'on observe des virages qui ont poussé l'individu à faire des choix. Et cela trace une ligne au sein d'un arbre généalogique, les êtres d'une même famille étant reliés les uns aux autres ».

Formée à la psychologie et à la systémie familiale, Caroline possède des clés de compréhension pour percevoir rapidement les fils rouges d'une existence. « J'aime l'ouverture d'esprit que me permet mon métier. Je pars du principe que connaître le parcours et le fond du cœur d'une personne aide à comprendre son état d'esprit au présent. » Pour réaliser une biographie, Caroline Mairand se rend au domicile des personnes pour collecter les informations qui serviront à l'écriture de l'ouvrage. Il faut compter entre 6 et 15 rendez-vous, entre 3 et 8 mois du premier échange à l'impression du livre.

☎ 06 18 42 76 46 - 🌐 www.carolinemairand.com

✉ carolinemairand@gmail.com

NOUVEAUX HORAIRES DU BUREAU DE POSTE DE SAINT-ERBLON

À partir du 1^{er} juillet, le bureau de poste de Saint-Erblon change ses horaires. **Les nouveaux horaires : du mardi au samedi de 9h30 à 12h.** Par ailleurs le bureau de poste sera fermé du 12 au 31 août, pour congés.



Entreprise familiale, depuis 1977, à votre service pour tous travaux de plomberie, chauffage, sanitaires et aménagement de salle de bains.

Nous assurons aussi la maintenance, l'entretien et le remplacement des chaudières gaz et fuel.

Intervention rapide et soignée.

N'hésitez pas à nous contacter pour tous renseignements, conseils et devis.

Mail : sarl.clermont@orange.fr

**PLOMBERIE - SANITAIRE - CHAUFFAGE
PLANCHER CHAUFFANT**



Z.A. - 4, rue des Leuzières - 35230 SAINT-ERBLON
☎ 02 99 52 36 53 Fax 02 99 05 10 80



Cloisons - Plafond
Isolation
Ratissage
Joints sur cloisons sèches
Neuf et Rénovation

☎ 07.70.16.57.30
☎ 06.34.26.97.35
✉ m3msarl@gmail.com

📍 24 Avenue de la Fontaine, 35230 Saint-Erblon



**PORTAGE DE REPAS
À DOMICILE
SUR VOTRE COMMUNE**
☎ 02 99 57 61 79



NOUVEAU
DÉCOUVREZ
"LES MENUS PLAISIRS"

DES REPAS BOCAUX PRÉPARÉS PAR UN CHEF CUISINIER!

DU CÔTÉ DE LA MÉDIATHÈQUE

RÉSULTATS CONCOURS NOUVELLES BLOPS 2023-2024

Les médiathèques du BLOPS dont fait partie votre médiathèque, ont organisé leur 2^{ème} concours d'écriture de nouvelles du 25 septembre 2023 au 28 janvier 2024 sur le thème « Secret(s) ». Pas moins de 59 nouvelles ont été reçues ! Le jury, composé de 4 bibliothécaires et de 9 lecteurs ou bénévoles de médiathèques, a lu (et relu) les textes à l'aveugle sans rien connaître de leurs auteurs (ni les noms, genres, âges, origines géographiques...) entre janvier et mars. Ce jury s'est réuni ensuite pour les délibérations, non sans débat, et les résultats ont été annoncés aux gagnants lors de la matinée de remise des prix le 23/03/24. Chaque lauréat a remporté un bon d'achat, offert par les communes du BLOPS, d'un montant de 30€ à dépenser dans la librairie Le Faillier de Rennes.

Dans la Catégorie 8-12 ans (34 participations), les lauréats sont :

- Lilwenn PERRIER pour « Secret »
- Julia BAZIN pour « Le refuge »

Dans la Catégorie 13-17 ans (6 participations), les lauréats sont :

- Juliette BONNEAU pour « La cité des étoiles »
- Sarah TRONEL pour « Bouleversements »

Dans la Catégorie 18 ans et plus (19 participations), les lauréats sont :

- Jérôme DESILLE pour « Bis repetita »
- Aurélie CHETANEAU pour « L'impatience »

Un grand merci à tous les participants, gagnants ou non, pour la qualité des textes proposés. Pour les curieux, sachez que toutes les nouvelles reçues sont accessibles en version papier à la médiathèque près des nouveautés romans adultes. Les nouvelles lauréates sont également disponibles en ligne sur : www.saint-erblon.fr



REMISE DE PRIX DU CONCOURS PHOTO 2024

Dans le cadre de sa politique culturelle et participative et pour la troisième année, la Ville de Saint-Erblon a organisé du **10 avril au 17 mai 2024**, un concours de photographies.

Les participants, résidant, travaillant ou étudiant sur la commune, avaient carte blanche pour décliner le thème de cette année « Le sport à Saint-Erblon ».

Esprit sportif, équipements, pratiques, valeurs, coulisses ou regards décalés...

Le champ des possibles était vaste.

A l'heure où nous rédigeons, le jury n'a pas encore commencé ses délibérations... Le suspense est grand !

Rendez-vous le mercredi 26 juin à 17h30 à la médiathèque pour la proclamation des résultats !



DES LECTURES POUR LES TOUT-PETITS TOUT AU LONG DE L'ANNÉE

Depuis 15 ans, les albums sortent des murs de la médiathèque. C'est dans une valise en carton qu'ils partent à la rencontre des tout-petits. Livres, boîtes à musique, marionnettes... Les petits objets et la musique accompagnent chaque lecture.

Caroline, bibliothécaire, anime les histoires au gré des thèmes et des saisons. Il n'y a pas de règle. La séance s'étoffe au fur et à mesure de l'attention des enfants. L'objectif est clair : faire résonner les mots, mettre en lumière des illustrations et sensibiliser à la lecture dès le plus jeune âge. Les albums sont sélectionnés en fonction de leur diversité et suivent un fil conducteur qui donne du sens à la séance. Crèche Chapi-Chapo, MAM, Zouzous Rennais, Jolis Mômes, Nos petites pousses (RPEI)... les professionnels de la petite enfance accueillent la valise à histoires dans leurs locaux mais ils viennent aussi à la médiathèque. Les séances se déroulent le plus souvent le mardi matin, entre septembre et juillet.

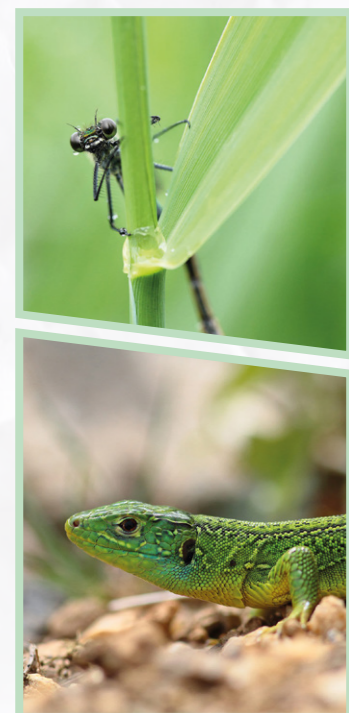
EXPO-QUIZ « SPORTS ET DISCRIMINATIONS » PAR LE MOUTARD



Malgré les valeurs positives qu'il véhicule, le milieu sportif est aussi confronté à des problèmes de discriminations et de violences. Comment expliquer ce paradoxe ? Comment ces discriminations se manifestent-elles ? Pourquoi les moqueries et insultes peuvent-elles avoir de graves conséquences ?

L'expo-quiz « Sports et discriminations » qui vous est proposée **du lundi 8 juillet au samedi 7 septembre** s'appuie sur 10 dessins de presse originaux et 17 questions à choix multiples qui abordent l'histoire du sport moderne, les valeurs du sport, les différentes formes de préjugés, de stéréotypes, de discriminations, de violences qui existent.

Elle est conçue comme un parcours pédagogique au cours duquel le public est amené à découvrir le sujet en décryptant différents niveaux de lecture ; dessins de presse, questions à choix multiples, encadrés et visuels ressources et/ou campagnes de communication et a vocation à susciter l'échange et le débat.



BIODIVERSITÉ

À l'occasion de la Journée Internationale de la Biodiversité **le 22 mai** et de la Journée Mondiale de l'Environnement **le 5 juin**, la médiathèque vous invite à découvrir « Biodiversité », une série d'une vingtaine de photographies prises par le photographe amateur métropolitain, Jean-Louis Chérel.

Ce passionné par la nature connaît très bien notre territoire qu'il arpente depuis longtemps. Découvrir, observer, saisir les instants furtifs, prendre le temps et surtout ne pas déranger, c'est comme cela que tout débute pour lui, que toutes ces photos naissent.

À travers elles, il montre ce qui l'attire, ce que peu perçoivent : libellules, papillons, petites fleurs, araignées, oiseaux... Le monde du « petit », le monde « caché ».

Après l'argentique et grâce à l'ère numérique, il s'est spécialisé dans la macrophotographie et la proxi. Une exposition photographique à visiter **du mardi 30 avril au samedi 15 juin**, Entrée libre.

JE DÉCOUVRE LES PETITES BÊTES EN MUSIQUE

Pour célébrer à la fois la biodiversité et la fête de la musique, l'école Musique sur la Rive Sud s'invite à la Médiathèque avec une séance d'éveil musical intitulée « *Je découvre les petites bêtes en musique* » par Marie Kerner, **le mercredi 19 juin à 10h**. Cet atelier musical qui se déroule à la Médiathèque est à destination des enfants de 0 à 3 ans accompagnés d'un parent et est gratuit. Le nombre de places étant limité, pensez à réserver par téléphone, mail ou en direct.



PARTIR EN LIVRE - SPECTACLE DE CONTES « LA COUPE DES ANIMAUX »

Petite Poule veut participer à la Coupe des Animaux, mais devant tous ces athlètes, elle ne se sent pas à la hauteur. Alors, son ami le kangourou lui conseille d'aller se former auprès des autres animaux qui peuplent sa forêt !

Elle ira voir le guépard pour apprendre la vitesse du vent. Elle ira voir le flamand rose pour apprendre la grâce de la rivière. Elle ira voir la gorille pour apprendre la force de la montagne. Et le jour de la Coupe, elle découvrira peut-être que la coopération apporte plus que la compétition...

Dans ce conte joyeux et chaotique, Samuel Genin embarque les enfants de 3 à 6 ans **le mercredi 10 juillet à 10h30** dans une aventure amusante peuplée d'animaux rigolos. Avec sa voix, son corps, ses grimaces, mais aussi les différents instruments de musique qu'il apporte (guitare, flûte, percussions, etc.), il rythme le récit qui alterne aventures et respirations poétiques. **Gratuit sur réservation à partir du 3 juin.**

PRÉSENTATION DU CENTRE COMMUNAL D'ACTION SOCIALE (CCAS)

Le CCAS de Saint-Erblon porte la politique sociale sur la commune. Il est géré par un conseil d'administration composé de membres élus issus du Conseil Municipal et de représentants d'association ou d'habitants de la commune.

Nom et prénom	Qualité, fonctions	Rôle dans le CCAS
M. Matthieu POLLET	Maire	Président
Mme Fanny LEROY	Adjointe	Vice-présidente
Mme Brigitte BOUGUET	Adjointe	Membre du CCAS
M. Jérôme TOUTAIN	Adjoint	Membre du CCAS
Mme Nadège LOLLIVIER	Adjointe	Membre du CCAS
Mme Delphine POSNIC	Conseillère municipale	Membre du CCAS
M. Raymond CLAVOT	Représentant des retraités et des personnes âgées	Membre du CCAS
Mme Andrée VERGER	Personne qualifiée dans le domaine de l'action sociale	Membre du CCAS
Mme Chantal LEBLANC	Représentante des associations de personnes en situation de handicap	Membre du CCAS
Mme Marguerite RODDE GUYOMAR	Habitante de la commune	Membre du CCAS

IL ACCUEILLE, ACCOMPAGNE ET ORIENTE LES PERSONNES POUR :

- Leurs aides à la mobilité et aux loisirs (tarifs réduits des transports et dispositif Sortir sous conditions de ressources).
- Leurs demandes de logement social (enregistrement, renouvellement, proposition de logement).
- Leurs démarches d'aides face à la perte d'autonomie (APA, Aide sociale, etc).

IL FAIT LE LIEN AVEC :

- CDAS de Chartres de Bretagne
- Le Clic Alli'âges
- Le Point Accueil Emploi (PAE)
- L'épicerie sociale
- Les autres CCAS du territoire

IL SUBVENTIONNE :

- Des associations et des organismes favorisant le maintien à domicile des personnes âgées et en situation de handicap (ADMR, ASSIA).
- Le Clic 'Alliage.
- Le PAE.

Le CCAS peut apporter une aide financière facultative aux personnes domiciliées sur la commune dans les situations les plus urgentes et/ou préoccupantes.

Le CCAS gère également l'élection de domicile des personnes sans domicile fixe sur la commune.

La location et la gestion des jardins communaux de Saint-Erblon sont vus par le CCAS.

Il existe deux jardins :

- Jardins partagés de la Madeleine (à côté de la mairie) comptant 15 parcelles de 50m².
- Jardins familiaux de l'Ise (à côté du parc de l'Ise) comptant 6 parcelles à partir de 120 m².

Le CCAS étudie les candidatures pour les parcelles qui seraient libres.

BUDGET DU CCAS

Grâce à une subvention communale votée annuellement (en 2024, 18000€), le CCAS peut développer des actions (Repas des aînés, semaine de sensibilisation aux handicaps), soutenir les associations qui œuvrent sur la commune et fournir une aide facultative aux familles en grande difficulté. Les recettes perçues pour la location des jardins donnent des moyens supplémentaires à l'action sociale sur la commune.

GUILLAUME VIOLET RESPONSABLE DU CCAS

→ Permanences du CCAS sur rendez-vous le mardi matin et le vendredi matin (de 9h à 12h).

☎ 02 99 52 33 95 - ✉ administratif@saint-erblon.fr



ACTIONS MARQUANTES DU CCAS EN 2023

Pour la semaine de sensibilisation aux handicaps, le CCAS s'est associé aux CCAS de Bourgbarré, Corps-nuds, Orgères, Saint-Armel, Vern-sur-Seiche pour organiser deux spectacles autour de cette thématique.

Le CCAS a organisé le repas des aînés sur la commune pour les plus de 72 ans. Ce repas festif était animé par un artiste musical.

PROJETS A VENIR EN 2024

Organisation de l'Olympiades des aînés (pique-nique, molkky, pétanque, palets, etc) à Vern-sur-Seiche **le mardi 11 juin à partir de 11h.**

Repas des aînés 2024 pour les plus de 72 ans.

LE CCAS PROPOSE UN NOUVEAU SERVICE DE SOUTIEN

Si vous vous sentez en difficulté dans votre vie personnelle et/ou professionnelle, que vous avez besoin d'aide pour la progression de votre développement personnel ou dans vos relations avec votre entourage, je serai à votre écoute, fort de mes expériences personnelles et professionnelles en tant que médecin et psychanalyste, pour essayer de vous faire avancer dans votre réflexion face à vos doutes, vos craintes, vos impasses... Si vous êtes intéressés, n'hésitez pas à me contacter à : ✉ soutien.saint.erblon@gmail.com.

Je recevrai toute demande y compris celle concernant les adolescents et les enfants en difficulté. Ce soutien se fera dans le cadre des activités du CCAS de Saint-Erblon et je pourrai vous recevoir en rendez-vous gratuit **le lundi soir de 18h à 20h** au pôle social de Saint-Erblon, 3 rue du Verger, entrée place du Verger.

Yves Debruyne, conseiller municipal



SOLIDARITÉ

PERMANENCE POINT ACCUEIL EMPLOI SUR LA COMMUNE (PAE)

Service de proximité, le Point Accueil Emploi (PAE) a pour mission de faciliter les démarches liées à la recherche d'un emploi, et d'aider les employeurs dans leurs recrutements.

→ Une permanence a lieu tous les lundis de 15h à 17h en mairie à Saint-Erblon hors vacances scolaires.

TOUT SAVOIR SUR LES PAE DU SECTEUR :

Les Points Accueil Emploi de Bruz, Chartres de Bretagne, Noyal-Châtillon sur Seiche, Orgères, Pont Péan, Laillé et Saint-Erblon sont administrés par l'Association Accueil Accompagnement pour l'Emploi Sud Rennes.

SERVICES OFFERTS AUX DEMANDEURS D'EMPLOI

- Aide à la recherche d'emploi et de formation
- Techniques de recherche d'emploi : CV, lettre, préparation entretien
- Ordinateurs à disposition pour la recherche d'emploi dans les 3 PAE (Internet, CV...)
- Prêt à l'emploi : 3 RDV avec des consultants bénévoles pour optimiser ses chances
- Mise en relation avec des organismes spécialisés si besoin
- Organisation de forums pour l'emploi et de visites d'entreprises

SERVICES OFFERTS AUX ENTREPRISES

- Aide à la définition du profil de poste à pourvoir
- Présentation de candidats
- Mise à disposition de locaux pour les recrutements
- Propositions d'entretiens avec des candidats potentiels, hors période d'embauche

☎ 07 50 84 53 14 / ✉ bruz@pae-sud-rennes.fr
 🌐 www.paesudrennes.fr



NAISSANCES

- SEBODE Sacha → 7 décembre 2023
- TOAYBOU Naïm → 25 décembre 2023
- ALI Ayden → 29 décembre 2023
- COQUEUX Rachelle → 12 janvier 2024
- EOCHE Camille → 12 janvier 2024
- ANGELY Sora → 20 février 2024
- PIRES Lucas → 25 mars 2024



MARIAGES

- TRAVERS Marjorie et REGNIER Laurent → 04/11/2023
- HINAULT Eric et TAILLANDIER Maryvonne → 04/11/2023
- M. ORAIN Julien et Mme AZAM Stéphanie → 13/01/2024



DEVENEZ PROPRIÉTAIRE DANS VOTRE VILLE

Rue des Leuzières



Pour habiter ou investir
Appartements du 2 au 5 pièces

02 23 48 20 20
www.neotoa.fr



VOTRE ÉQUIPE MUNICIPALE

Les élus sont à disposition pour vous recevoir, n'hésitez pas à les contacter. Des créneaux seront proposés en fonction des contraintes de chacun. En complément : une permanence élu (Maire et/ou adjoint(s)) est assurée tous les samedis matins de 10h à 12h.



Matthieu POLLET
Maire
matthieu.pollet@saint-erblon.fr



Philippe Imielski
Adjoint développement économique et culturel, attractivité de la commune
philippe.imielski@saint-erblon.fr



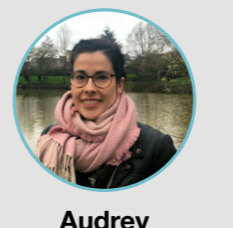
Brigitte Bouguet
Adjointe prospective, gestion et finances, ressources humaines
brigitte.bouguet@saint-erblon.fr



Jérôme Toutain
Adjoint vie associative et sportive, sécurité et affaires sociales
jerome.toutain@saint-erblon.fr



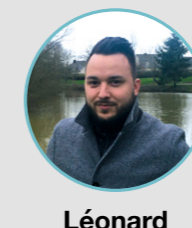
Nadège Lollivier
Adjointe éducation petite enfance et jeunesse
[nadege.lollivier@saint-erblon.fr](mailto:nadège.lollivier@saint-erblon.fr)



Audrey Letertre



Karen Fiancet



Léonard Darras



Thomas Boulay
Adjoint communication, lien avec les citoyens, démocratie participative
thomas.boulay@saint-erblon.fr



Fanny Leroy
Adjointe à la solidarité
fanny.leroy@saint-erblon.fr



Frédéric Morvan
Conseiller délégué suivi des opérations d'aménagement de prospective
frederic.morvan@saint-erblon.fr



Philippe Renaux
Conseiller délégué cadre de vie, conservation, entretien et mise en valeur
philippe.renaux@saint-erblon.fr

CONSEILLERS ET CONSEILLÈRES



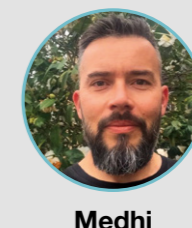
Annaïg Pedron



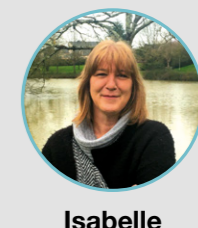
Yves Debruyne



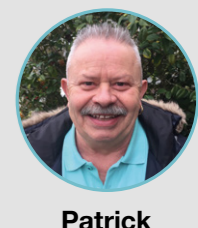
Françoise Bonhomme



Medhi Mainguené



Isabelle Hedan



Patrick Mainguené

LISTE MINORITAIRE



Abderrahim Achagui



Mickaël Quimbert



Delphine Posnic

MEMO

- **Tous les lundis hors vacances scolaires de 15h à 17h :** permanence Point Accueil Emploi sans RDV – Mairie
- **Tous les jeudis de 14h30 à 18h :** Permanences sur RDV avec la responsable urbanisme de la commune pour des questions de premier niveau - Mairie
- **Jusqu'au 17 mai :** Concours photo 2024 de la ville
- **Jusqu'au 15 juin :** Exposition « Biodiversité » par Jean-Louis Chérel - Entrée libre aux horaires d'ouverture de la médiathèque.
- **Mercredi 21 mai de 20h-21h30 :** Concert des ensembles de musiques actuelles par les élèves de Musique sur la Rive Sud - Point 21 (Laillé).
- **Du 27 au 31 mai :** Récréations d'été - Spectacles préparés et dirigés par les musiciens intervenants de Musique sur la Rive Sud - Grand Logis (bruz), Espace Beausoleil (Pont Péan), Archipel (Laillé).
- **Les Mercredis 22 mai, 19 juin et 17 juillet :** Rendez-vous numériques individuels de 45 min. par un conseiller numérique de Rennes Métropole. Gratuit sur inscription. Public adulte. Médiathèque.
- **Mercredi 5 ou 12 juin (suivant le temps) :** Démonstration des peintres de l'Atelier du Verger sur le marché de Saint-Erblon Place de La Fontaine
- **Samedi 8 juin à 20h :** Retransmission live de l'opéra « Tosca » Rennes Métropole et Ville de Saint-Erblon - A la Casba de L'Armada Productions.
- **Samedi 8 juin à 10h :** Tournoi inter quartier – ASC Saint-Erblon Stade Duguesclin
- **Dimanche 9 juin à 10h :** Tournoi sixte – ASC Saint-Erblon Stade Duguesclin
- **Dimanche 9 juin :** Elections européennes Bureaux de vote Salle du Guesclin

- **Mardi 11 juin à partir de 11h :** Olympiades des aînés 2024 - Champ Loisel à Vern-sur-Seiche
- **Samedi 15 juin de 18h à 23h :** Fête de la musique Place de la Fontaine
- **Mercredi 19 juin à 10h :** Atelier musical pour enfants de 0 à 3 ans et leurs parents avec Marie Kerner (Musique sur la Rive Sud) Gratuit sur inscription – Médiathèque
- **Mercredi 26 juin à 17h30 :** Remise de Prix du Concours photos 2024 de Saint-Erblon. Entrée libre. Médiathèque
- **Samedi 29 juin :** Fête de l'école publique Louise Michel
- **Dimanche 30 Juin :** Kermesse de l'APEL Saint-Jean A l'école Saint-Jean
- **Lundi 1 juillet à 20h30 :** Conseil municipal – Mairie
- **Du lundi 8 juillet au samedi 7 septembre :** Expo-quiz « Sports et discriminations » réalisée par Le Moutard et prêtée par la MDIV 35 - Entrée libre aux horaires d'ouverture de la médiathèque.
- **Mercredi 10 juillet à 10h30 :** Partir en livre 2024 - Spectacle de contes « La coupe des animaux » par Samuel Genin. Pour les 3-6 ans. Gratuit sur inscription - Médiathèque.
- **Dimanche 25 août :** Vide grenier organisé par La Gaule Saint-Erblonnaise. Autour des étangs.
- **Samedi 7 septembre après-midi :** Forum des associations Place de la Fontaine
- **Du lundi 9 au samedi 28 septembre :** Exposition de peintures de l'association L'Atelier du Verger - Entrée libre aux horaires d'ouverture de la médiathèque
- **Lundi 16 septembre à 20h30 :** Conseil municipal - Mairie

SE TENIR INFORMÉ

N'hésitez pas à vous tenir informé. Comment ?
En consultant régulièrement un des canaux suivants :

- [Le site de la commune](#) & [La page facebook commune](#)



Suivez notre actualité sur :
[@villedesainterblon](#)



APPEL À SUJETS, ARTICLES, BRÈVES

Prochaine édition du magazine : **Novembre 2024** (dépôt des articles et photos avant le 23/09)

Prochaine édition des brèves : **Juillet 2024** (dépôt des articles et photos avant le 04/06)

Vous souhaitez publier une brève ou un article ?

N'hésitez pas. Envoyez un mail à :

communication@saint-erblon.fr



HORAIRES DE LA MAIRIE (hors vacances scolaires)

Lundi : de 9h à 12h et de 14h30 à 17h
Mardi : de 9h à 12h
Mercredi : de 9h à 12h
Jeudi : de 14h30 à 18h30
Vendredi : de 9h à 12h et de 14h30 à 17h
Samedi : de 10h à 12h état-civil uniquement

☎ 02 99 52 34 08 - ✉ mairie@saint-erblon.fr



Realisation graphique : www.agenceartifice.com

Photo couverture :
Photos : [@Saint-Erblon](#),
[@Unsplash](#)

